

# 2021

## RAPPORT D'ACTIVITÉ



**sictom**  
VAL DE SAÔNE

SUR LE PRIX ET LA QUALITÉ DU SERVICE PUBLIC DE PRÉVENTION  
ET GESTION DES DÉCHETS MÉNAGERS ET ASSIMILÉS

# SOMMAIRE

---



## > Introduction

Faits Marquants.....	p 05
----------------------	------

## > Présentation du SICTOM du Val de Saône

Les décideurs .....	p 07
Les opérationnels .....	p 09
Le territoire .....	p 10
La gestion des déchets.....	p 20

## > Indicateurs techniques

### • La collecte

Le tri sélectif : organisation, tonnages, qualité du tri, le nombre de tournées, etc.....	p 23
Les ordures ménagères : organisation, tonnages, le nombre de tournées, etc.....	p 26
Les biodéchets : organisation, tonnages, taux d'équipement, etc.....	p 29
Le verre : organisation, tonnages, etc.....	p 31
Les déchetteries .....	p 32
La ressourcerie .....	p 35
Le compostage .....	p 35
Les encombrants.....	p 36
Les déchets assimilés .....	p 36
Evolution des DMA et de la production de déchets .....	p 37

### • Le traitement

Le traitement des OM .....	p 39
Le traitement du tri.....	p 39
Le traitement des biodéchets.....	p 40

## > Indicateurs financiers

Montant annuel global.....	p 42
Modalités d'exploitation .....	p 43
Le traitement .....	p 45
La cotisation.....	p 46
Modalités de financement .....	p 47
Répartition du cout global .....	p 49

## > Perspectives

Perspectives .....	p 51
--------------------	------

Conformément à la loi N° 99-586 du 12 juillet 1999, la rédaction de ce rapport est obligatoire. Le contenu de ce rapport est fixé par le décret N° 2000-404 du 11 mai 2000.

# INTRODUCTION

---



# LES FAITS MARQUANTS



## > LE PROJET BIODÉCHETS

Avec les difficultés liées à la pandémie, rencontrées par chacun, le déploiement de la collecte des biodéchets en PAV a été retardé de 6 mois environ. Un avenant au contrat avec l'ADEME a été signé en ce sens.

Malgré cela, le SICTOM a pu débiter le déploiement en début d'année par 12 réunions à destination des Elus du territoire pour leur présenter le projet. Ensuite, nous avons réalisé 166 réunions publiques à destination des usagers pour informer de cette nouvelle collecte.

Parallèlement aux réunions, nous avons débuté l'implantation des PAV biodéchets sur les communes volontaires. Ainsi, nous avons déployé 172 PAV sur 99 communes.

La collecte et le lavage des PAV avec le camion MOBIUS a débuté en Juillet 2021.

Sur 2021, 7 500 foyers ont été équipés du matériel nécessaire à la collecte des biodéchets : badges, bioseau, et sacs compostables en krafts. On constate 15 124 dépôts sur l'ensemble des PAV.

## > DÉPLOIEMENT DE LA COLLECTE DU TRI EN RÉGIE SUR TOUT LE TERRITOIRE

Le SICTOM va reprendre la collecte du tri en régie sur totalité de son territoire au 1er Janvier 2022. Ainsi, nous avons dû restructurer notre service de collecte en prévision. Nous avons créé 2 dépôts supplémentaires à celui de Corbenay existant : Gray, et Scey-sur-Saône.

Nous avons lancé des procédures de recrutements pour 6 agents de collecte, 3 chauffeurs, 1 agent de collecte/chauffeur remplaçant.

Nous avons également procédé à la location de BOM et de modules pour les nouveaux dépôts.

## > ANIMATIONS

Le SICTOM a participé aux journées portes ouvertes du SYTEVOM le 02/10/2021. A cette occasion, nous avons pu réaliser une démonstration du système MOBIUS : PAV biodéchets et camion de collecte et de lavage.

Le contexte sanitaire de 2021, nous a encore limité dans le nombre des actions de sensibilisation que nous avons pu mener. Toutefois, le SICTOM a réalisé 2 animations à la ressourcerie de Scey sur Saône et une à l'école maternelle de Jussey en partenariat avec le SYTEVOM.

## > LES MARCHÉS

Nous avons attribué les marchés de fournitures de bioseaux et de sacs krafts compostables à la société RECYBIO. Nous avons commandé 19 000 bioseaux pour un montant TTC de 42 408.00€ et 1 512 000 sacs krafts compatibles pour 99 792.00€.

Les marchés de collecte des ordures ménagères des prestataires actuels, C2T Déchets et ECT Collecte, se terminent au 31 décembre 2021. Ainsi, le SICTOM a lancé un appel d'offre pour la collecte des Ordures Ménagères sur l'intégralité de son territoire en Juillet 2021. Nous avons reçu 3 propositions. La commission d'offre s'est réunie le 07 Septembre 2021 et a attribué le marché à la société ECO DECHETS.

# PRÉSENTATION



# LES DÉCIDEURS

Les statuts du SICTOM du Val de Saône ont été modifiés en Décembre 2018. Le syndicat est désormais composé de 2 organes : l'organe délibérant (1 délégué pour 1000 habitants par communauté de communes) et l'organe consultatif (1 délégué par commune non représentée dans le conseil syndical).

Les décisions sont votées par le comité syndical qui se composent de 94 délégués.

Le Bureau du SICTOM du Val de Saône est composé de :

- un Président,
- un Vice-Président par tranche de 20 000 habitants,
- un délégué référent par communauté de communes non représentée par le Président ou un Vice-Président,
- 10 membres

**> Voir « TROMBINOSCOPE ÉLUS » en page suivante.**

## > TROMBOSCOPE DES ÉLUS

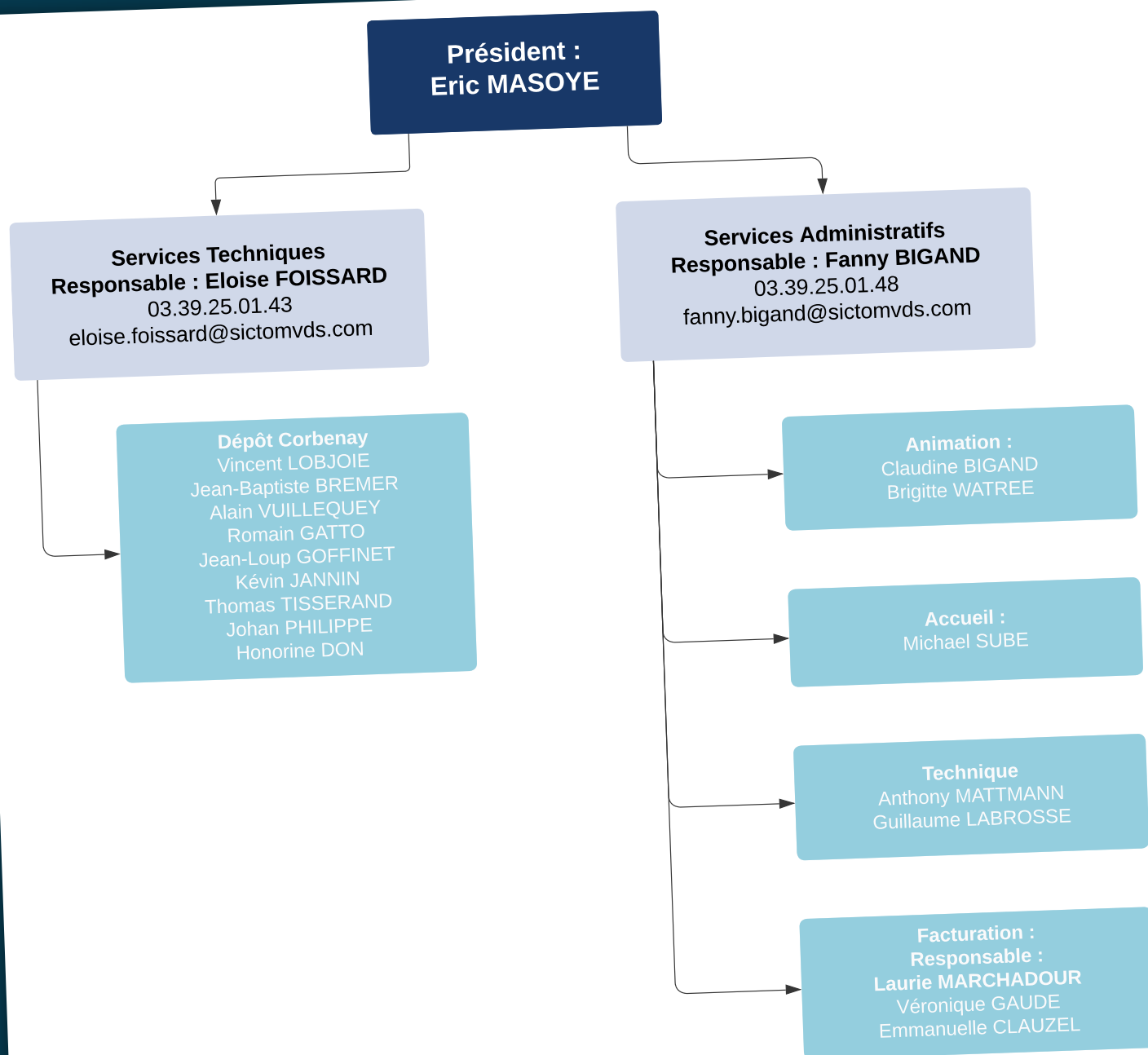
Le Président		
		
Eric MASOYÉ		
Les vices-présidents		
		
Joseph CHAVECA	Marc DOILLON	Christophe MADIOT
		
Éric FRÉCHIN	Nicolas PIERRE	
Les Délégués référents		
		
Jean-Pierre CHAUSSE	Serge LIEUTET	
Les membres du Bureau		
Jean-Jacques MILLERAND Stéphane CATALOT Noël BUCHER Éric MADIOT Christophe ROSSÉ	Christophe DEMAILLE Christian NOLLY Lionnel JASSEY Yanne BEURAND Rémy GRENIER	



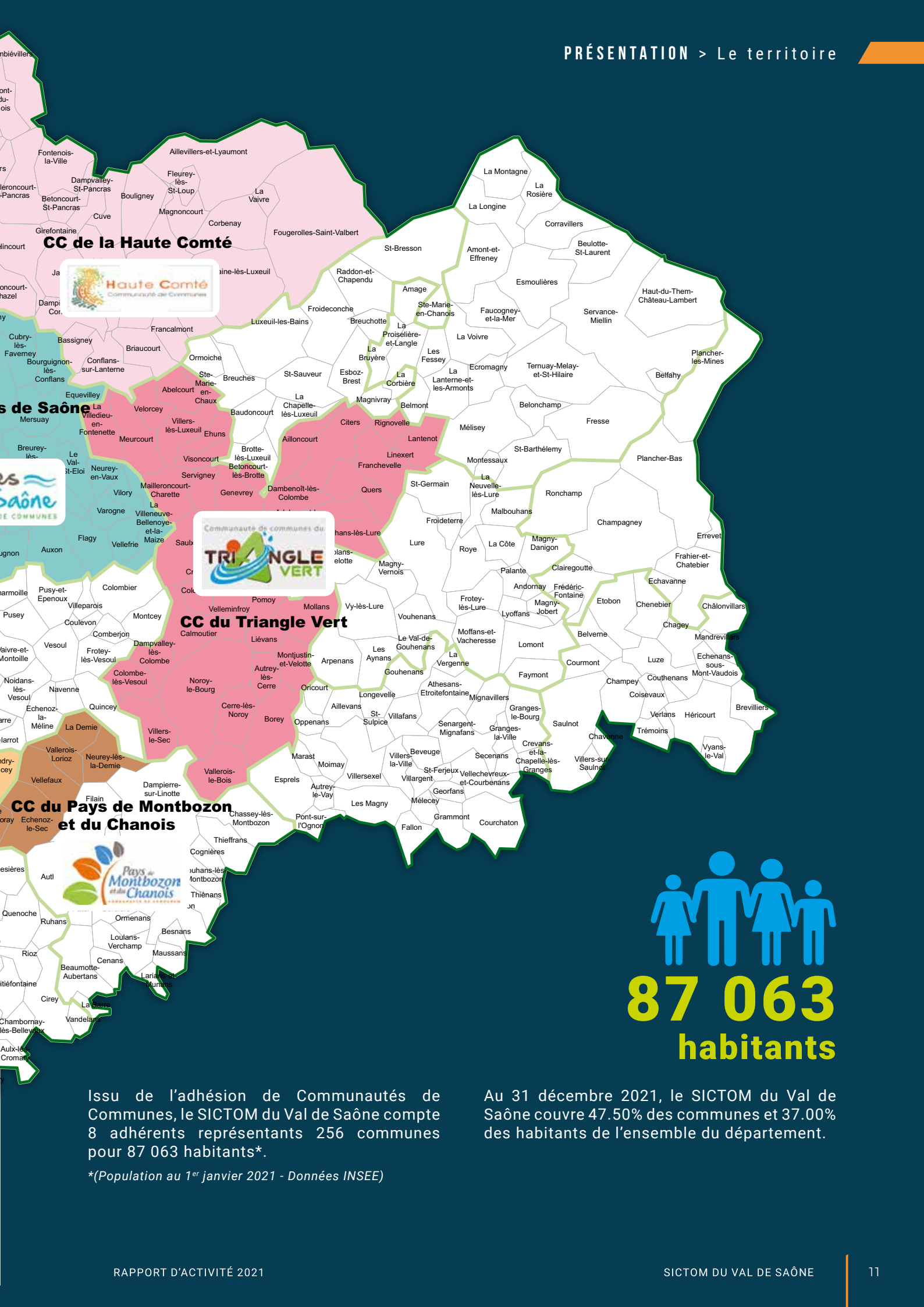
# LES OPÉRATIONNELS

En 2021, le personnel du SICTOM du Val de Saône se compose de :

- 1 responsable administratif : secrétaire, comptable et ressources humaines
- 1 responsable de service collecte
- 1 responsable facturation et redevance
- 2 agents administratifs, gestionnaires de redevance incitative
- 2 agents d'accueil
- 1 agent d'animation
- 8 ripeurs-conducteurs
- 2 agents techniques polyvalents
- 2 agents de brigade du tri







**87 063**  
habitants

Issu de l'adhésion de Communautés de Communes, le SICTOM du Val de Saône compte 8 adhérents représentant 256 communes pour 87 063 habitants\*.

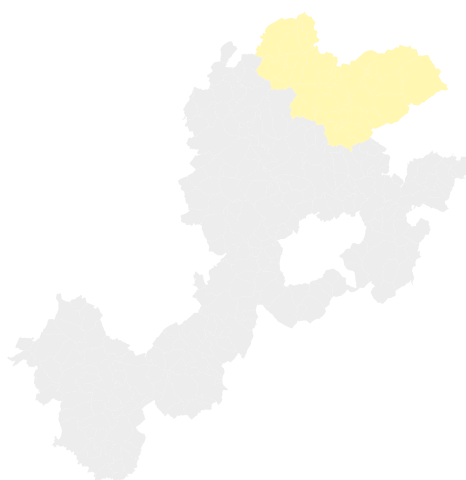
\*(Population au 1<sup>er</sup> janvier 2021 - Données INSEE)

Au 31 décembre 2021, le SICTOM du Val de Saône couvre 47.50% des communes et 37.00% des habitants de l'ensemble du département.

## > PRÉSENTATION DES ADHÉRENTS DU SICTOM DU VAL DE SAÔNE

### LA COMMUNAUTÉ DE COMMUNES DE LA HAUTE COMTÉ

Les Communes	Population au 1 <sup>er</sup> janvier 2021
Aillevillers-et-Lyaumont	1 624
Ainvelle	150
Alaincourt	109
Ambiéwillers	70
Anchenoncourt-et-Chazel	243
Anjeux	148
La Basse-Vaivre	36
Bassigney	125
Betoncourt-Saint-Pancras	48
Bouligney	416
Briaucourt	243
Conflans-sur-Lanterne	636
Corbenay	1 304
Cuve	146
Dampierre-lès-Conflans	263
Dampvalley-Saint-Pancras	36
Demangevelle	283
Fleurey-lès-Saint-Loup	140
Fontaine-lès-Luxeuil	1 364
Fontenois-la-Ville	134
Fougerolles-Saint-Valbert	3 927
Francalmont	123
Girefontaine	37
Hautevelle	275
Hurecourt	42
Jasney	224
Magnoncourt	423
Mailleroncourt-Saint-Pancras	195
Melincourt	240
Montdoré	75
Passavant-la-Rochère	606
La Pisseure	37
Plainemont	69
Pont-du-Bois	111
Saint-Loup-sur-Semouse	3 273
Selles	208
La Vaivre	224
Vauvillers	657
<b>TOTAL</b>	<b>18 264</b>



Communauté de Communes de la Haute Comté  
57 rue des Ballastières  
70320 CORBENAY  
☎ 03 84 94 17 93  
@ contact@cchc.fr

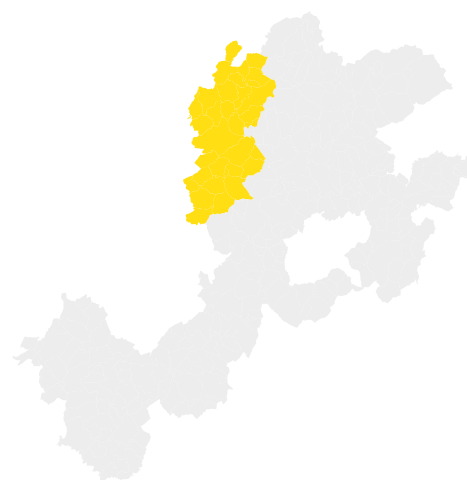
Président : M. Anthony MARIE

La communauté de communes est composée de 38 communes.

Vice-Président SICTOM en charge de la Communauté de Communes : M. Marc DOILLON

## LA COMMUNAUTÉ DE COMMUNES DES HAUTS DU VAL DE SAÔNE

Les Communes	Population au 1 <sup>er</sup> janvier 2021
Aboncourt-Gésincourt	217
Aisey-et-Richecourt	105
Arbecey	255
Augicourt	182
Barges	97
Betaucourt	176
Blondefontaine	260
Bougey	94
Bourbévelle	75
Bousseraucourt	49
Cemboing	182
Cendrecourt	208
Combeaufontaine	588
Cornot	140
Corre	616
Fouchécourt	112
Gevigney-et-Mercey	486
Gourgeon	203
Jonvelle	128
Jussey	1 616
Lambrey	82
Magny-lès-Jussey	104
Melin	60
Montcourt	54
Oigney	36
Ormoy	219
Raincourt	119
Ranzevelle	16
Semmadon	115
Tartécourt	27
Villars-le-Pautel	194
Vougécourt	151
<b>Total</b>	<b>6 966</b>



Communauté de Communes  
des Hauts du Val de Saône  
Prés Jean Roche  
70500 JUSSEY  
☎ 03 84 77 19 90  
@ cchvs@cchvs.fr

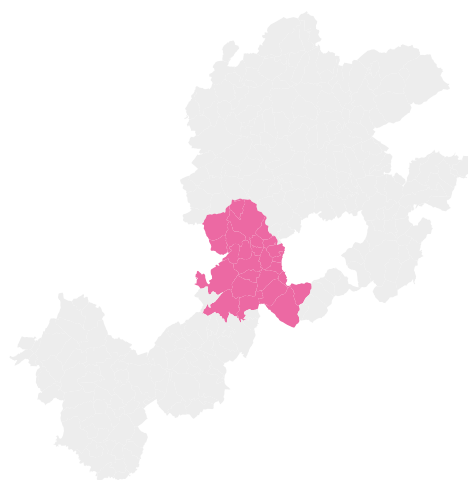
Président :  
M. Romain MOLLIARD

Seules 32 communes des 48  
communes qui composent la  
communauté de communes,  
dépendent du SICTOM du Val  
de Saône.

Vice-Président SICTOM en  
charge de la Communauté de  
Communes :  
M. Nicolas PIERRE.

## LA COMMUNAUTÉ DE COMMUNES LES COMBES

Les Communes	Population au 1 <sup>er</sup> janvier 2021
Aroz	148
Baignes	108
Boursières	61
Bucey-lès-Traves	131
Chantes	120
Chassey-lès-Scey	131
Chemilly	88
Clans	105
Confracourt	224
Ferrières-lès-Scey	129
Mailley-et-Chazelot	663
Neuve-lès-la-Charité	227
La Neuve-lès-Scey	184
Noidans-le-Ferroux	685
Ovanches	135
Pontcey	318
La Romaine	519
Raze	362
Rosey	264
Rupt-sur-Saône	112
Scey-sur-Saône-et-Saint-Albin	1 564
Soing-Cubry-Charentenay	585
Traves	375
Velleguindry-et-Levrecey	154
Velle-le-Châtel	134
Vy-le-Ferroux	160
Vy-lès-Rupt	82
<b>Total</b>	<b>7 768</b>



Communauté de Communes  
Les Combes

24 avenue de Pâtis  
70360 Scey-sur-Saône-  
et-St Albin

☎ 03 84 92 72 12

@ lescombes@wanadoo.fr

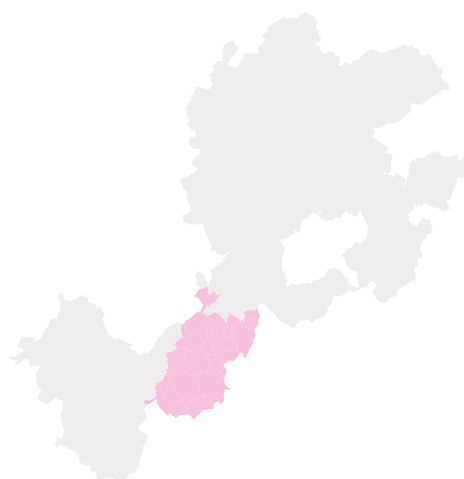
Présidente :  
M<sup>me</sup> Carmen FRIQUET

La communauté de communes  
est composée de 27  
communes.

Président du SICTOM en  
charge de la Communauté de  
Communes : M. Éric MASOYÉ.

## LA COMMUNAUTÉ DE COMMUNES DES MONTS DE GY

Les Communes	Population au 1 <sup>er</sup> janvier 2021
Angirey	147
Autoreille	349
Les Bâties	79
Bourguignon-lès-la-Charité	117
Bucey-lès-Gy	610
La Chapelle-Saint-Quillain	161
Charcenne	335
Choye	504
Citey	107
Étrelles-et-la-Montbleuse	79
Frasne-le-Château	322
Fresne-Saint-Mamès	504
Fretigney-et-Velloreille	752
Gy	1 041
Lieffrans	59
Villers-Chemin-et-Mont-lès-Étrelles	123
Saint-Gand	143
Vantoux-et-Longevelle	184
Vaux-le-Moncelot	73
Velleclaire	108
Vellefrey-et-Vellefrange	122
Vellemoz	83
Velloreille-lès-Choye	83
La Vernotte	78
Villefrancon	140
<b>Total</b>	<b>6 303</b>



Communauté de Communes  
des Monts de Gy  
ZA Les Monts de Gy  
3 rue des Saules  
70700 GY  
☎ 03 84 32 97 61  
@ ccmgy@wanadoo.fr

Présidente :  
M<sup>me</sup> Nicole MILESI

La communauté de communes  
est composée de 25  
communes.

Délégué référent SICTOM en  
charge de la Communauté de  
Communes :  
M. Jean-Pierre CHAUSSE.

## LA COMMUNAUTÉ DE COMMUNES DU PAYS DE MONTBOZON ET DU CHANOIS

Les Communes	Population au 1 <sup>er</sup> janvier 2021
La Demie	148
Échenoz-le-Sec	300
Le Magnoray	90
Neurey-lès-la-Demie	344
Vallerois-Lorioz	409
Vellefaux	513
<b>Total</b>	<b>1 804</b>



Communauté de Communes  
du Pays de Montbozon et du  
Chanois

ZA Le Vay du Soleil  
70230 MONTBOZON

☎ 03 84 92 34 70

@ contact@ccpmc.fr

Présidente :  
M<sup>me</sup> Sabrina FLEUROT

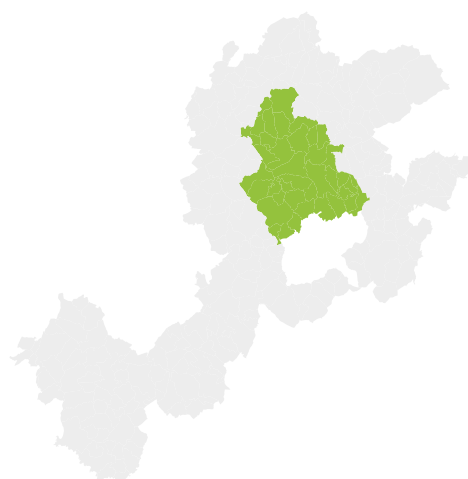
Seules 6 communes des 27  
communes qui composent la  
communauté de communes,  
dépendent du SICTOM du Val  
de Saône.

Délégué référent SICTOM en  
charge de la Communauté de  
Communes : M. Serge LIEUTET.



## LA COMMUNAUTÉ DE COMMUNES DES TERRES DE SAÔNE

Les Communes	Population au 1 <sup>er</sup> janvier 2021
Amance	674
Amoncourt	285
Auxon	427
Baulay	305
Bougnon	547
Bourguignon-lès-Conflans	147
Breurey-lès-Faverney	657
Buffignécourt	117
Chargey-lès-Port	243
Chaux-lès-Port	166
Conflandey	370
Contréglise	123
Cubry-lès-Faverney	183
Équevilley	128
Faverney	984
Flagy	155
Fleurey-lès-Faverney	472
Grattery	217
Menoux	304
Mersuay	292
Montureux-lès-Baulay	159
Neurey-en-Vaux	180
Polaincourt-et-Clairefontaine	705
Port-sur-Saône	2 998
Provenchère	262
Purgerot	347
Saint-Remy-en-Comté	532
Saponcourt	66
Scye	140
Senoncourt	195
Le Val-Saint-Éloi	101
Varogne	155
Vauchoux	114
Vellefrie	127
Venisey	135
La Villeneuve-Bellenoye-et-la-Maize	141
Villers-sur-Port	209
Vilory	64
<b>Total</b>	<b>13 426</b>



Communauté de Communes  
Terres de Saône  
67 rue François Mitterrand  
70170 Port-sur-Saône  
☎ 03 84 78 10 66  
@ contact@cctds.fr

Président : M. Luc SIMONEL

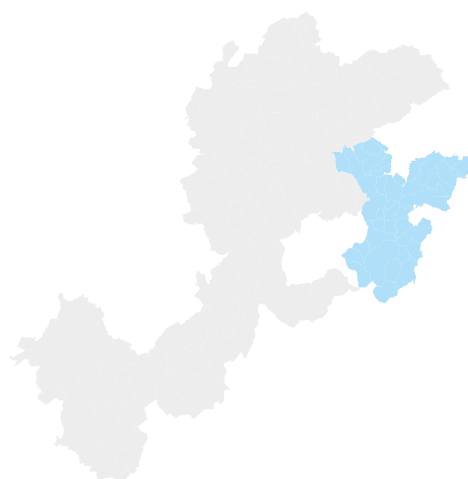
La communauté de communes  
est composée de 38 communes.

Vice-Président SICTOM en  
charge de la Communauté de  
Communes :  
M. Christophe MADIOT.

## LA COMMUNAUTÉ DE COMMUNES DU TRIANGLE VERT

Les Communes	Population au 1 <sup>er</sup> janvier 2021
Abelcourt	359
Adelans-et-le-Val-de-Bithaine	306
Ailloncourt	309
Autrey-lès-Cerre	239
Betoncourt-lès-Brotte	126
Borey	230
Bouhans-lès-Lure	325
Calmoutier	274
Cerre-lès-Noroy	237
Châteney	67
Châtenois	122
Citers	803
Colombe-lès-Vesoul	472
Colombotte	86
La Creuse	75
Creveney	56
Dambenoît-lès-Colombe	278
Dampvalley-lès-Colombe	116
Éhuns	233
Franchevelle	445
Genevrey	243
Lantenot	359
Liévans	154
Linexert	126
Mailleroncourt-Charette	290
Meurcourt	344
Mollans	233
Montjustin-et-Velotte	120
Noroy-le-Bourg	514
Pomoy	213
Quers	341
Rignovelle	114
Sainte-Marie-en-Chaux	164
Saulx	902
Servigny	123
Vallerois-le-Bois	254
Velleminfroy	303
Velorcey	208
La Villedieu-en-Fontenette	174
Villers-le-Sec	547
Villers-lès-Luxeuil	323
Visoncourt	42
<b>Total</b>	<b>11 249</b>

Communauté de communes du



Communauté de Communes du  
Triangle Vert

27 Grande Rue

70240 SAULX

☎ 03 84 95 89 88

@ contact@triangle-vert.fr

Président : M. Benjamin  
GONZALES

La communauté de communes  
est composée de 42  
communes.

Vice-Président SICTOM en  
charge de la Communauté de  
Communes : M. Éric FRECHIN.

## LA COMMUNAUTÉ DE COMMUNES DU VAL DE GRAY

Les Communes	Population au 1 <sup>er</sup> janvier 2021
Ancier	510
Apremont	467
Arc-lès-Gray	2 561
Arsans	49
Attricourt	44
Autrey-lès-Gray	384
Auvet-et-la-Chapelotte	240
Batrans	244
Bouhans-et-Feurg	242
Broye-les-Loups-et-Verfontaine	130
Broye-Aubigny-Montseugny	497
Champtonnay	97
Champvans	181
Chargey-lès-Gray	766
Chevigney	36
Cresancey	195
Écuelle	69
Esmoulins	136
Essertenne-et-Cecey	415
Fahy-lès-Autrey	110
Germigney	161
Gray	5 965
Gray-la-Ville	979
Igny	210
Lieucourt	77
Lœuilley	104
Mantoche	463
Nantilly	482
Noiron	59
Onay	65
Oyrières	387
Pesmes	1 106
Poyans	147
La Grande-Résie	89
La Résie-Saint-Martin	161
Rigny	608
Saint-Broing	118
Saint-Loup-Nantouard	127
Sainte-Reine	29
Sauvigney-lès-Gray	104
Sauvigney-lès-Pesmes	144
Le Tremblois	176
Vadans	136
Valay	692
Vars	204
Velesmes-Échevanne	494
Velet	405
Venère	218
<b>Total</b>	<b>21 283</b>



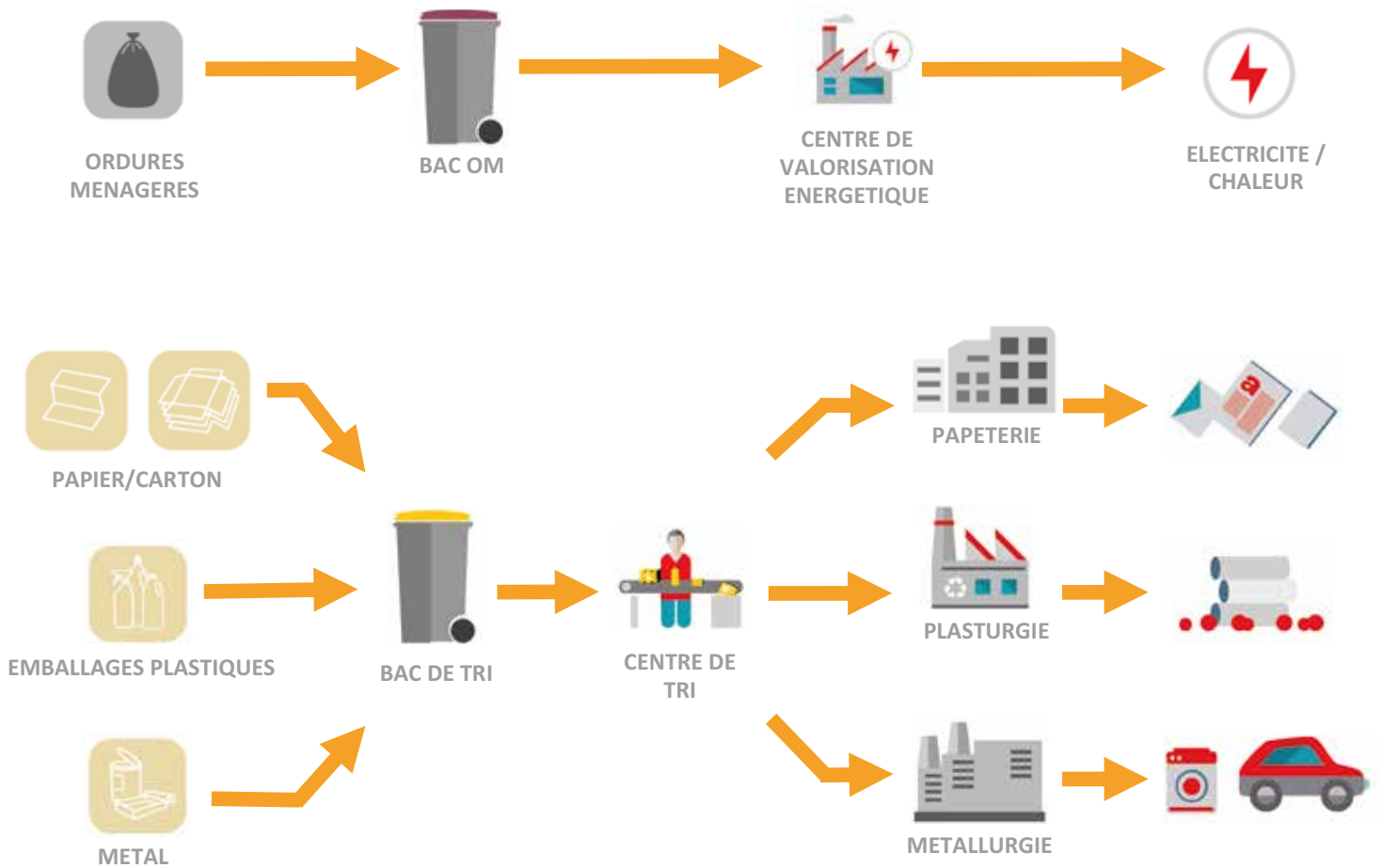
Communauté de Communes du  
Val de Gray  
ZAC Gray Sud II  
Rue André Marie Ampère  
70100 GRAY  
☎ 03 84 65 58 69  
@ contact@cc-valdegray.fr

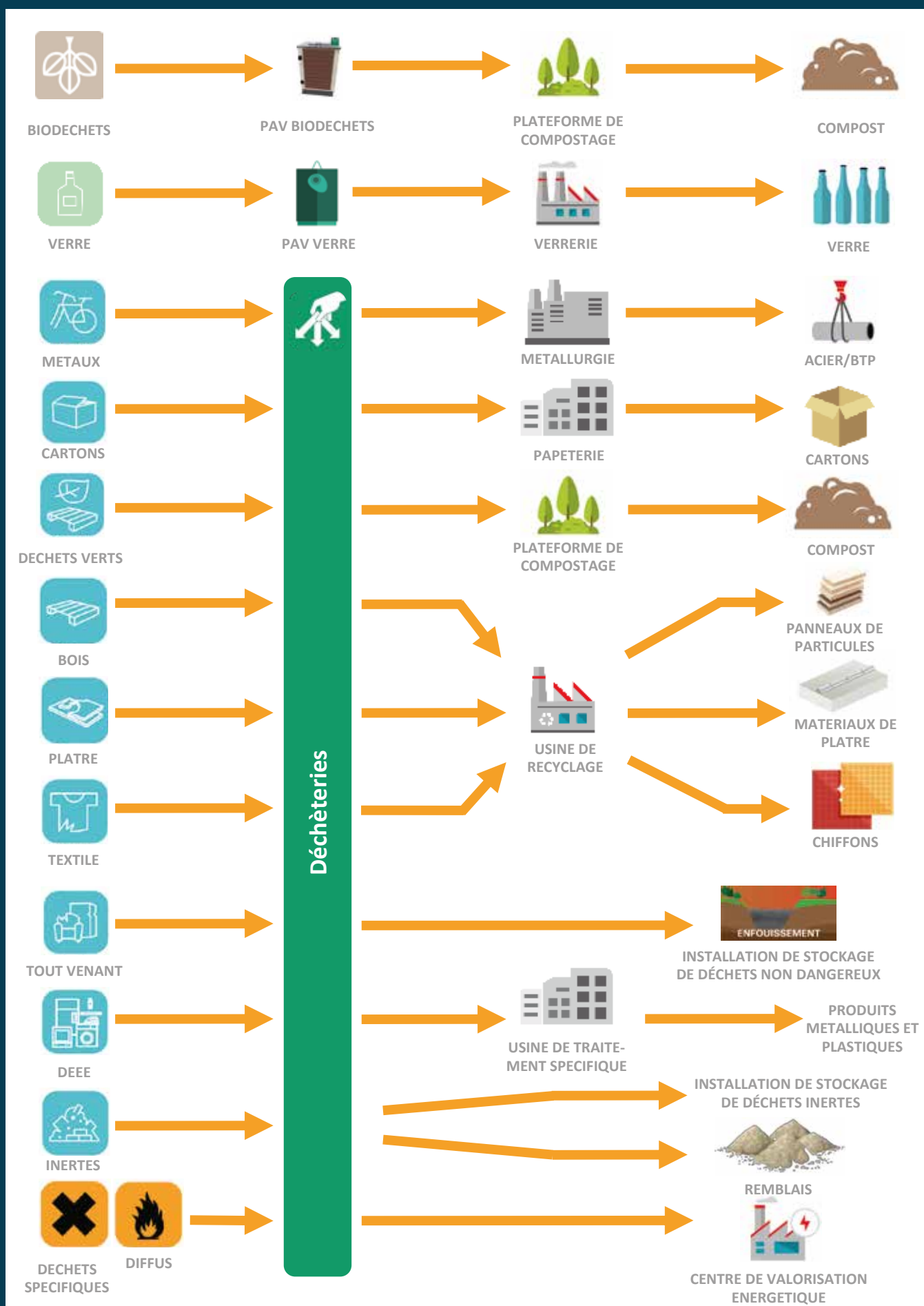
Président :  
M. Alain BLINETTE

La communauté de communes  
est composée de 48  
communes.

Vice-Président SICTOM en  
charge de la Communauté de  
Communes :  
M. Joseph CHAVECA.

# LA GESTION DES DÉCHETS





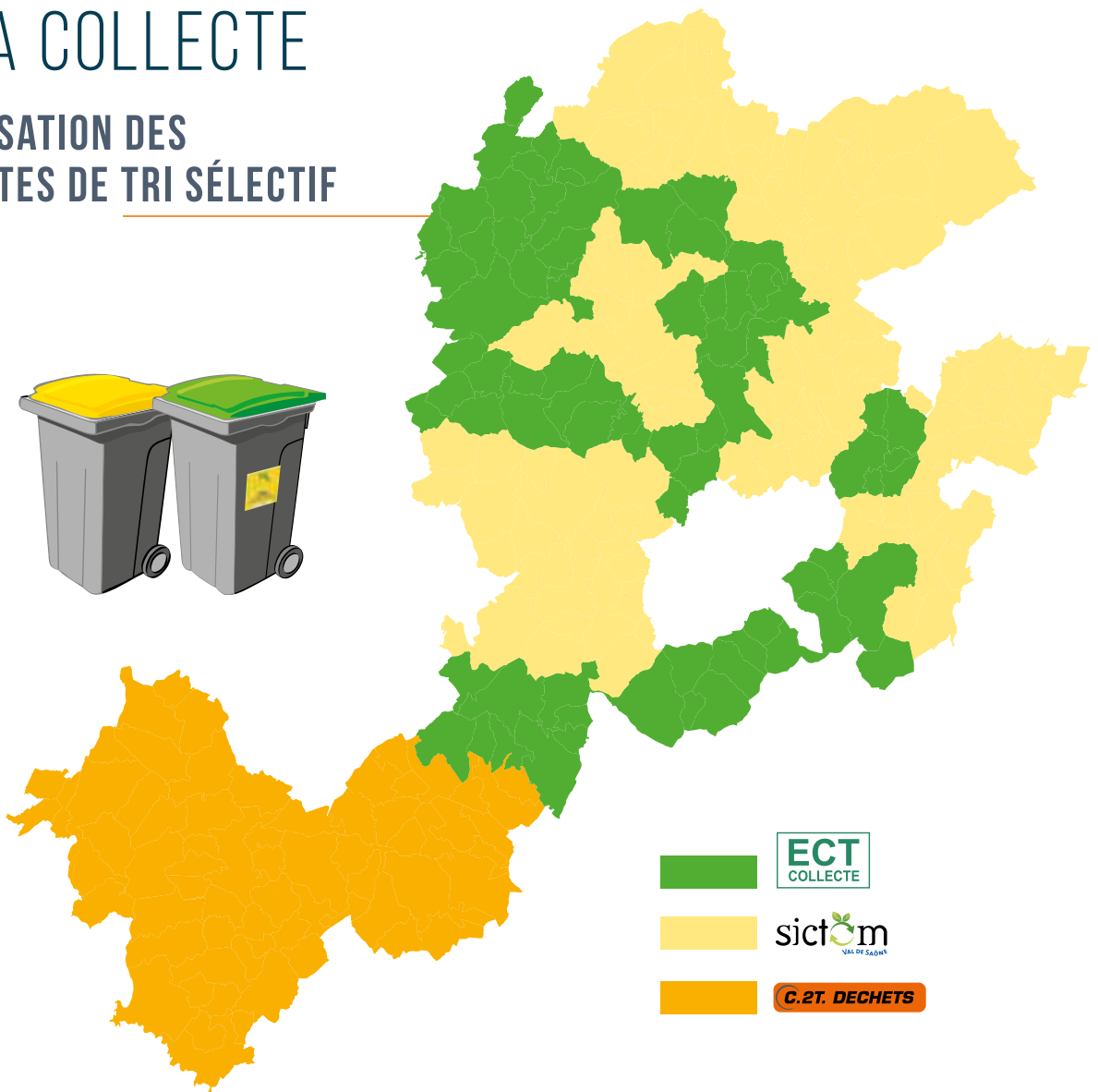
# INDICATEURS TECHNIQUES

---



# LA COLLECTE

## > ORGANISATION DES COLLECTES DE TRI SÉLECTIF



### La totalité des usagers est collectée en porte à porte, de la manière suivante :

- **20 244 habitants** sont collectés tous les 15 jours par ECT COLLECTE, répartis sur 75 communes
- **40 965 habitants** sont collectés tous les 15 jours par le SICTOM, répartis sur 115 communes
- **25 854 habitants** sont collectés par C2T DECHETS, répartis sur 66 communes, dont :
  - > 9 505 habitants, répartis sur 3 communes, sont collectés toutes les semaines
  - > 16 349 habitants, répartis sur 63 communes, sont collectés tous les 15 jours

### CONSIGNES DE TRI

Depuis Mars 2012, le SICTOM du Val de Saône participe à l'expérimentation nationale d'ouverture des consignes à tous les emballages plastiques menée par l'ex-Eco-Emballages. Cette expérimentation a été généralisée à tous les adhérents du SYTEVOM depuis 2016. Les déchets recyclables collectés sont donc : les papiers, cartons, emballages métalliques, tous les emballages et les films plastiques.

## LE NOMBRE DE TOURNÉES

On compte donc :

- **28 tournées** de tri réalisées par ECT-COLLECTE (dont 10 en bennette) :
  - > dont 9 vidages au Quai de transfert de Saint Sauveur
  - > dont 19 vidages au CVD de Noidans-le-Ferroux
- **34 tournées** de tri réalisées par le SICTOM (dont 4 en bennette) :
  - > dont 23 vidages au Quai de transfert de Saint Sauveur
  - > dont 11 vidages au CVD de Noidans-le-Ferroux
- **18 tournées** de tri réalisées par C2T DECHETS (dont 3 en bennette) avec vidage au quai de transfert d'Arc-lès-Gray

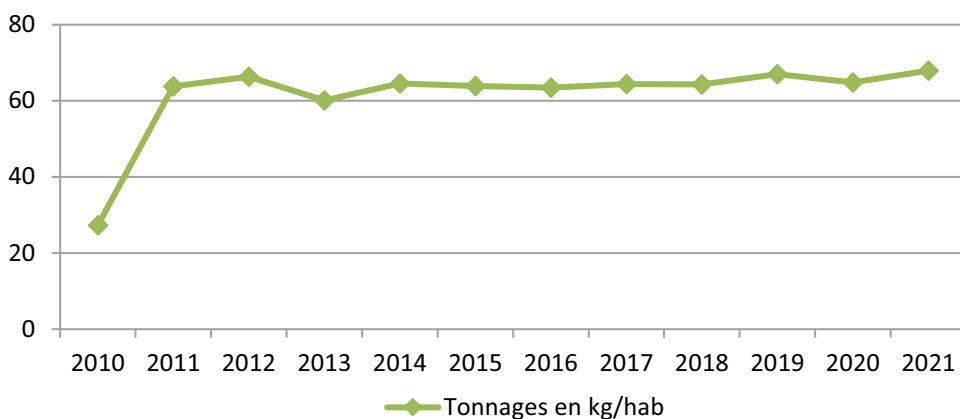
**35**  
tournées



## LE TRI SÉLECTIF (HORS VERRE)

	2010	2011	2012	2013	2014	2015	2016	2017	2018	2019	2020	2021
<b>Tonnages</b>	1 234.04	2 895.00	3 040.00	3 582.00	3 850.46	4 056.71	4 014.08	4 058.41	4 031.42	5 997.97	5 781.23	5 914.83
<b>Habitants</b>	45 184	45 399	45 838	59 573	59 665	63 464	63 279	63 045	62 690	89 528	89141	87063
<b>Kg/hab.</b>	27.31	63.77	66.32	60.13	64.53	63.92	63.43	64.37	64.30	67.00	64.85	67.94

Tonnages de Tri sélectif en kg/hab (hors Verre)





## &gt; Le Tri sélectif ECT collecte

	Tonnages	Heures de service	Kilomètres
Janvier	109.20	300.71	6181.50
Février	100.82	286.15	6023.50
Mars	114.04	302.29	6512.50
Avril	112.84	296.54	6192.50
Mai	101.68	276.80	6049.50
Juin	115.74	304.62	6828.50
Juillet	118.76	308.29	7237.50
Août	116.46	263.07	7059.00
Septembre	113.94	296.28	6098.00
Octobre	107.50	269.51	5987.50
Novembre	110.54	289.73	6343.50
Décembre	120.74	301.85	6389.50
<b>Total</b>	<b>1342.26</b>	<b>3 495.84</b>	<b>76903.00</b>

## &gt; Le Tri sélectif SICTOM du Val de Saône

	Tonnages	Heures de service	Kilomètres
Janvier	220.68	468.50	8 573.00
Février	206.74	462.75	8 351.00
Mars	236.32	445.00	7 436.00
Avril	231.22	535.00	10 212.00
Mai	215.64	464.00	8 789.00
Juin	241.84	534.25	9 575.00
Juillet	233.58	528.80	9 897.00
Août	226.32	501.75	9 848.00
Septembre	230.78	502.00	9 539.00
Octobre	229.86	503.75	9 460.00
Novembre	232.13	434.00	8 578.00
Décembre	248.64	495.00	9 497.00
<b>Total</b>	<b>5914.83</b>	<b>5 874.80</b>	<b>109 755.00</b>

## &gt; Le Tri sélectif C2T DECHETS

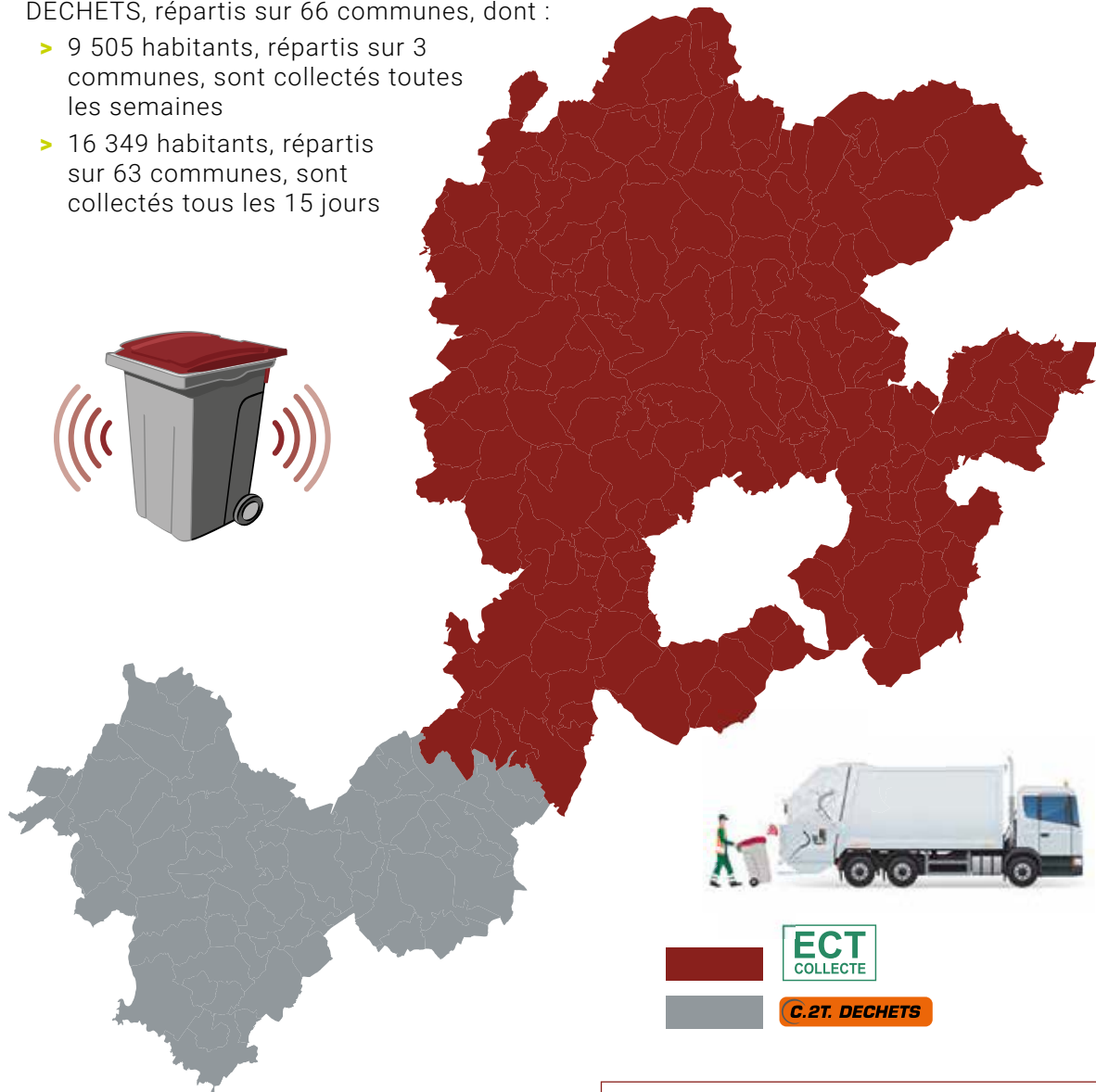
	Tonnages	Heures de service	Kilomètres
Janvier	153.18	275.24	3497
Février	137.64	252.10	3198
Mars	152.56	279.04	3601
Avril	164.06	301.65	3875
Mai	144.56	265.56	3501
Juin	146.46	270.57	3596
Juillet	155.28	269.86	3240
Août	142.80	263.89	3256
Septembre	157.90	299.48	3599
Octobre	160.34	282.97	3476
Novembre	147.84	288.42	3902
Décembre	156.20	286.87	3433
<b>Total</b>	<b>1818.82</b>	<b>3335.65</b>	<b>42174</b>



## > ORGANISATION DES COLLECTES D'ORDURES MÉNAGÈRES

La totalité des usagers est collectée en porte à porte, de la manière suivante :

- **61 209 habitants** sont collectés tous les 15 jours par ECT COLLECTE, répartis sur 190 communes
- **25 854 habitants** sont collectés par C2T DECHETS, répartis sur 66 communes, dont :
  - > 9 505 habitants, répartis sur 3 communes, sont collectés toutes les semaines
  - > 16 349 habitants, répartis sur 63 communes, sont collectés tous les 15 jours



**Les gros producteurs** ont des fréquences de collecte des ordures ménagères adaptées à leurs productions et leurs activités.

### DÉFINITION :

Sont considérés comme déchets résiduels, les déchets provenant de ménages (déchets alimentaires, papiers et cartons souillés, autres emballages, etc.) ainsi que les déchets provenant des établissements artisanaux et commerciaux compris dans la dénomination des ordures ménagères (Décret N°94.609 du 13 juillet 1994).

## LE NOMBRE DE TOURNÉES

On compte donc :

- **60 tournées d'Ordures Ménagères** réalisées par ECT COLLECTE (dont 15 en bennette) :
  - > dont 29 vidages au CVD de Noidans-le-Ferroux,
  - > dont 31 vidages au Quai de transfert de Saint Sauveur.
- **41 tournées d'Ordures Ménagères** réalisées par C2T DECHETS avec vidage au quai de transfert d'Arc-lès-Gray.

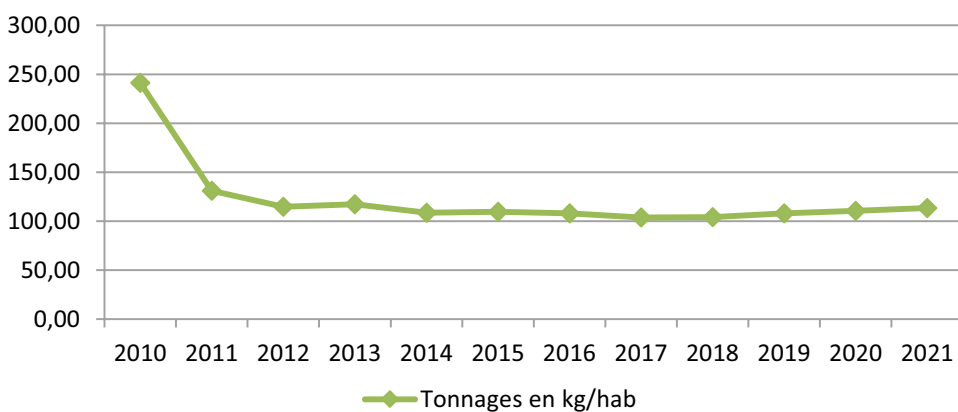
**60**  
**tournées**  
**d'ordures**  
**ménagères**



## LES TONNAGES COLLECTÉS D'ORDURES MÉNAGÈRES

	2010	2011	2012	2013	2014	2015	2016	2017	2018	2019	2020	2020
<b>Tonnages</b>	10 898.93	5 947.00	5 258.00	6 990.00	6 488.25	6 964.77	6 831.65	6 539.68	6 527.84	9 662.28	9 841.62	<b>9 868.32</b>
<b>Habitants</b>	45 184	45 399	45 838	59 573	59 665	63 464	63 279	63 045	62 690	89 528	89 141	<b>87 063</b>
<b>Kg/hab.</b>	241.21	130.99	114.71	117.34	108.74	109.74	107.96	103.73	104.13	107.92	110.41	<b>113.35</b>

Tonnages d'Ordures Ménagères en kg/hab



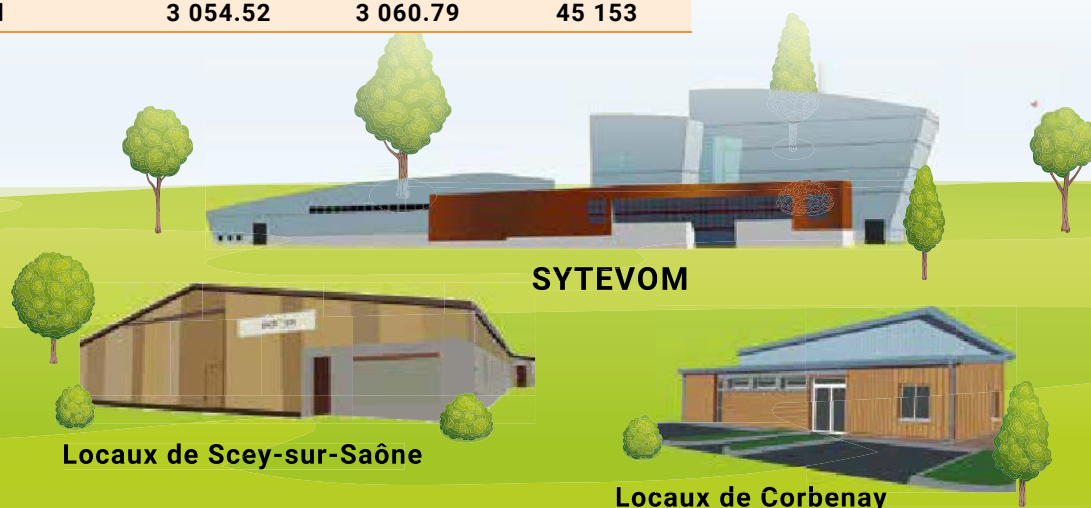


### > Les Ordures Ménagères ECT COLLECTE

	Tonnages	Heures de service	Kilomètres
<b>Janvier</b>	566.68	784.68	16 759.50
<b>Février</b>	525.00	729.68	15 621.50
<b>Mars</b>	583.78	803.66	17 712.50
<b>Avril</b>	567.66	784.50	17 182.50
<b>Mai</b>	530.92	729.75	16 876.50
<b>Juin</b>	592.62	776.75	17 266.50
<b>Juillet</b>	602.16	831.86	17 586.50
<b>Août</b>	584.66	710.42	18 408.00
<b>Septembre</b>	576.74	763.90	16 739.00
<b>Octobre</b>	532.12	738.83	16 242.50
<b>Novembre</b>	561.36	779.75	17 390.50
<b>Décembre</b>	590.10	811.44	16 811.50
<b>Total</b>	<b>6 813.80</b>	<b>9 245.22</b>	<b>204 597.00</b>

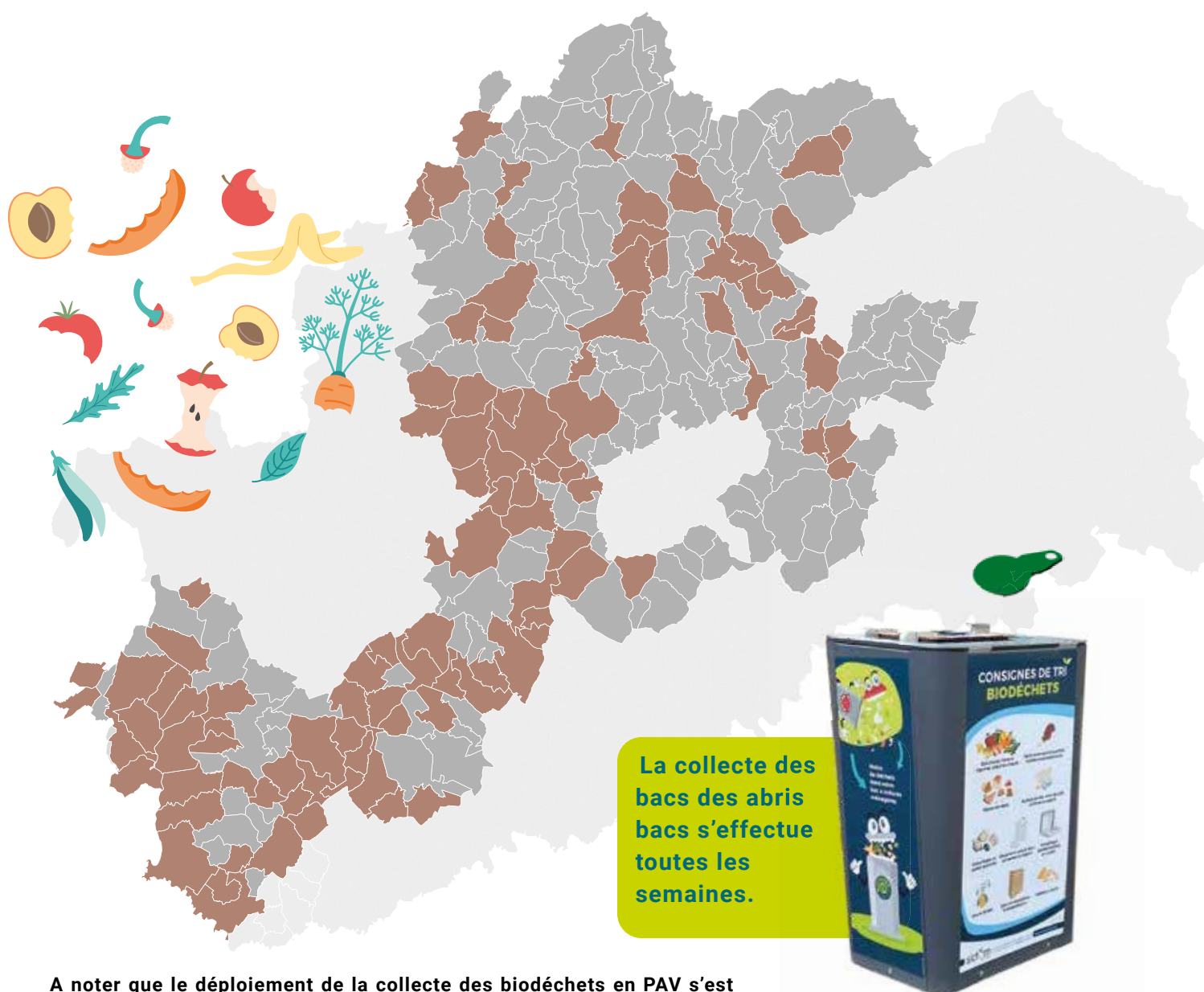
### > Les Ordures Ménagères C2T DECHETS

	Tonnages	Heures de service	Kilomètres
<b>Janvier</b>	249.84	247.53	3 672
<b>Février</b>	228.60	226.97	3 260
<b>Mars</b>	272.74	269.40	4 010
<b>Avril</b>	228.78	235.03	3 835
<b>Mai</b>	231.36	244.87	3 775
<b>Juin</b>	286.78	266.66	3 819
<b>Juillet</b>	273.76	275.87	4 176
<b>Août</b>	275.94	268.54	3 980
<b>Septembre</b>	245.18	254.44	3 491
<b>Octobre</b>	232.58	238.96	3 513
<b>Novembre</b>	258.76	257.17	3 709
<b>Décembre</b>	270.20	275.35	3 913
<b>Total</b>	<b>3 054.52</b>	<b>3 060.79</b>	<b>45 153</b>



## > ORGANISATION DE LA COLLECTE DE BIODÉCHETS

Le SICTOM mène depuis septembre 2016 une expérimentation sur la collecte des **biodéchets en points d'apports volontaires** sur **78 communes**. Les résultats très encourageants de cette expérimentation ont conduits les Élus à déployer cette collecte sur l'ensemble du territoire. Ainsi sur 2021, **150 PAV** ont pu être implantés sur **98 communes supplémentaires**.



**A noter que le déploiement de la collecte des biodéchets en PAV s'est poursuivi sur 2022. Il ne s'agit pas des données définitives.**

### ORGANISATION

Ainsi, **31 abris bacs** équipés de trappe avec contrôle d'accès ont été disposés sur les 7 communes pilotes. Pour les ouvrir il faut être doté d'un badge.

**Les équipes du SICTOM du Val de Saône ont distribué, au porte à porte, les badges, bioseaux, et sacs biodégradables aux usagers volontaires de ces 7 communes.**

La collecte des bacs des abris bacs s'effectuent toutes les semaines.

## LES BIODÉCHETS

Sur les 1 909 foyers possibles, 1 320 se sont équipés du matériel de pré-collecte, soit un taux d'équipement de 69%. Parmi les **1 320 foyers équipés**, 733 utilisent le service, soit 56% de taux d'utilisation parmi les foyers équipés.



	Janv	Fev	Mars	Avril	Mai	Juin	Juil	Août	Sept	Oct	Nov	Déc	Total
<b>Tonnages</b>	4.30	4.06	4.16	4.74	3.62	4.60	6.26	4.70	7.46	6.08	9.58	18.72	78.28
<b>Hab. participants</b>	1 559	1 559	1 559	1 559	1 559	1 559	1 559	1 559	1 559	1 559	1 559	1 559	1 559
<b>Kg/hab.</b>	35.15	35.15	35.15	35.15	35.15	35.15	35.15	35.15	35.15	35.15	35.15	35.15	35.15

Le SICTOM du Val de Saône gère la collecte des biodéchets.

### > Les biodéchets SICTOM du Val de Saône



	Tonnages	Heures de service	Kilomètres
<b>Janvier</b>	4.30	24	790
<b>Février</b>	4.06	22	650
<b>Mars</b>	4.16	21	800
<b>Avril</b>	4.74	24	600
<b>Mai</b>	3.62	27	810
<b>Juin</b>	4.60	20	650
<b>Juillet</b>	6.26	30	1 040
<b>Août</b>	4.70	28	1 020
<b>Septembre</b>	7.46	32	800
<b>Octobre</b>	6.08	30	550
<b>Novembre</b>	9.58	28	430
<b>Décembre</b>	18.72	55	1100
<b>Total</b>	<b>78.28</b>	<b>341</b>	<b>9 240</b>

## > LA COLLECTE DU VERRE



### ORGANISATION

Le SICTOM dispose de **593 conteneurs à Verre** sur la totalité de son territoire, soit une colonne d'apport volontaire pour 151 habitants.

Selon Eco Emballages la dotation optimale de Points d'Apport Volontaire (PAV) verre est d'une colonne pour 250 habitants en milieu rural.

Le SICTOM se situe donc au-delà des préconisations nationales.

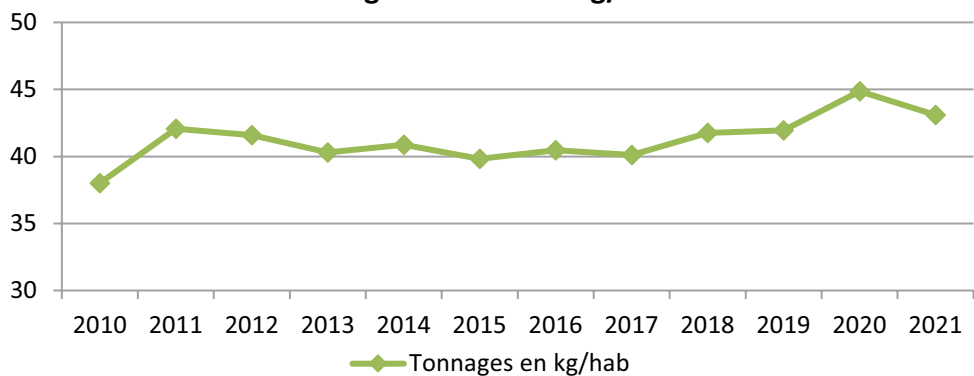
Ces PAV sont mis à disposition par le SYTEVOM qui gère également la collecte de ces derniers. Les communes ont à leur charge l'aménagement des points de collecte, l'entretien et la maintenance légère des conteneurs et de leurs abords.



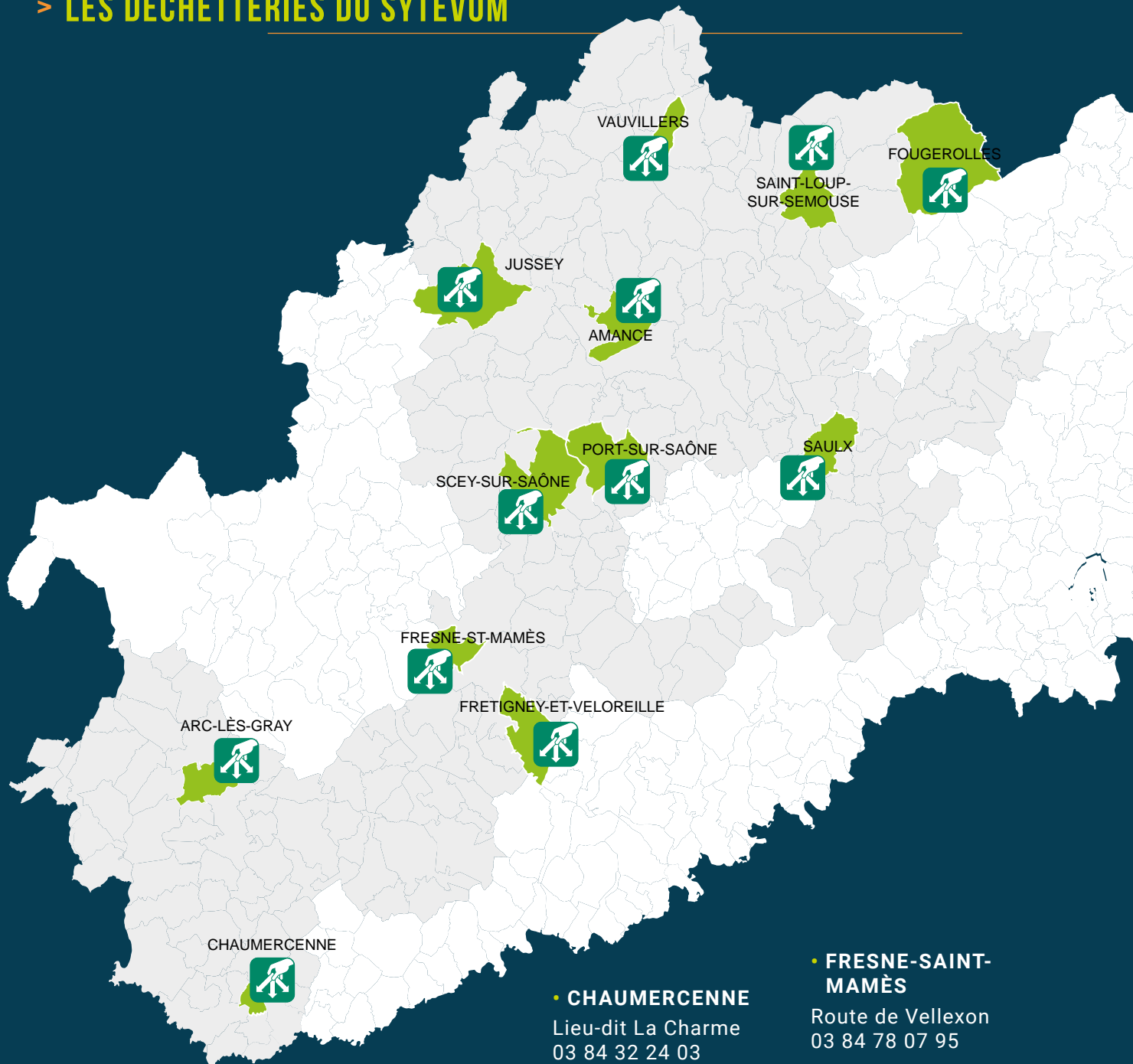
### LE VERRE

	2010	2011	2012	2013	2014	2015	2016	2017	2018	2019	2020	2021
<b>Tonnages</b>	1 717.61	1 910.00	1 907.00	2 401.00	2 439.36	2 526.77	2 560.74	2 529.04	2 618.19	3 755.60	3 999.09	<b>3752.36</b>
<b>Habitants</b>	45 184	45 399	45 838	59 573	59 665	63 464	63 279	63 045	62 690	89 528	89 141	<b>87 063</b>
<b>Kg/hab.</b>	38.01	42.07	41.60	40.30	40.88	39.81	40.47	40.11	41.76	41.95	44.86	<b>43.10</b>

Tonnages de Verre en kg/hab



## > LES DÉCHETTERIES DU SYTEVOM



• **AMANCE**  
Z.I. de la Superbe  
03 84 91 21 57

• **JUSSEY**  
Jussey la Gare  
Route de Cendrecourt  
03 84 68 17 44

• **ARC-LES-GRAY**  
Lieu-dit Bois des  
Giranaux  
03 84 65 56 73

• **PORT-SUR-SAÔNE**  
Route de Purgerot  
03 84 91 62 26

• **CHAUMERCENNE**  
Lieu-dit La Charme  
03 84 32 24 03

• **SAINT-LOUP-SUR-SEMOUSE**  
ZAC de la Combeauté  
03 84 94 22 90

• **FOUGEROLLES**  
Z.I. de la Gabiotte  
03 84 49 66 69

• **SAULX**  
Route de Velleminfroy  
03 84 95 93 76

• **FRESNE-SAINT-MAMÈS**  
Route de Vellexon  
03 84 78 07 95

• **SCEY-SUR-SAÔNE**  
Route de la Neuvelle  
03 84 92 77 74

• **FRETIGNEY**  
Lieu dit les Rotûres  
03 84 76 03 72

• **VAUVILLERS**  
Direction Bains-les-Bains  
03 84 92 99 36



## ORGANISATION

Depuis le 1<sup>er</sup> janvier 2013, les déchetteries sont sous la compétence du SYTEVOM. Il gère à ce titre le haut de quai (gardiennage, collecte des matériaux, etc.) et le bas de quai (enlèvement des bennes, etc.).

## LES DÉCHETS ACCEPTÉS



MÉTAUX

### MÉTAUX

- Ferrailles
- Meubles métalliques
- Acier, fonte, cuivre, laiton aluminium
- Tondeuses
- Tonneaux et bidons vides



CARTONS

### CARTONS

- Cartons d'emballages propres, secs, vides et pliés
- Enveloppes en carton



DÉCHETS VERTS

### DÉCHETS VERTS

- Tailles de haies, déchets d'élagage
- Petits branchages
- Copeaux et les feuilles
- Tonte de gazon

DÉCHETS DANGEREUX  
DES MÉNAGES

### DÉCHETS MÉNAGERS SPÉCIAUX

- Peinture, vernis, colle, solvant, etc.
- Produits phytosanitaires
- Aérosols non vides, piles, batteries
- Huile de vidange et de friture
- Lampes et tubes à économie d'énergie



BOIS

### BOIS

- Meubles, chaises, etc.
- Encadrement de fenêtre, porte, etc.
- Planches, bois d'emballage
- Bois souillé non dangereux
- Gros branchage



DÉBLAIS / GRAVATS

### GRAVATS

- Mortier, béton, briques
- Tuiles, céramiques, ardoises
- Argile, sable, pierre, terres non polluées
- Lavabos, éviers

TEXTILES  
CHAUSSURES

### TEXTILES

- Vêtements
- Linge de maison
- Chaussures



PNEUMATIQUES

### PNEUS NON JANTÉS

- Pneus non jantés des véhicules légers propres et secs (dans la limite de 4 par an)

### DÉCHETS SPÉCIFIQUES



CARTOUCHES ENCRE



RADIOGRAPHIES



DEEE

### DÉCHETS ÉLECTRIQUES ET ELECTRONIQUES (DEEE)

- Gros électroménager hors froid
- Gros électroménager froid
- Ecrans
- Petits appareils électroménagers, informatiques, électriques, etc.















TOUT-VENANT

### TOUT-VENANT

- Matelas
- Papiers peints
- Tout ce qui ne correspond pas à une catégorie ci-dessus et qui n'est pas interdit en déchetterie.

## LES DÉCHETS DES DÉCHETTERIES

	2020 en tonnes	2020 en kg/hab.	2021 en tonnes	2021 en kg/hab.	Évolution entre 2020 et 2021 en kg/hab.
 CARTON	757	8.49	874.4	10.04	18.30%
 BOIS	2 773	31.11	3 042	34.95	12.33%
 DÉCHETS VERTS	4 468	50.12	5 319	61.10	21.90%
 FERRAILLES	1 244	13.96	1 272	14.61	4.65%
 INERTES	3 592	40.30	4 225	48.53	20.42%
 MEUBLES	1 793	20.11	2 203	25.31	25.84%
 TOUT VENANT	4 546	51.00	4 395	50.48	- 1.02%
 PLÂTRE	365	4.09	453	5.20	27.22%
 DMS**	219	2.46	223	2.56	4.12%
 DEE*	953	10.69	981	11.27	5.40%
 AUTRES***	683	7.66	741	8.51	11.11%
 <b>TOTAL</b>	<b>21 393</b>	<b>239.99</b>	<b>23 729</b>	<b>272.55</b>	<b>13.57%</b>

\* DEEE = Déchets d'Équipements Électriques et Électroniques

\*\* DMS = Déchets Ménagers Spécifiques (Déchets et résidus de peintures, produits phytosanitaires, aérosols, acides, etc.)

\*\*\*Autres = Huiles, pneus, articles textiles, cartouches, livres, Ressourcerie, etc.

## > LA RESSOURCERIE

ASSOCIATION  
**Res'**  
urgence  
Une  
**Ressourcerie**  
pour réduire nos déchets

### ORGANISATION

La Ressourcerie, association de collecte d'objets, se présente comme une alternative en assurant la remise en état et la vente sans but lucratif des objets déposés dans les conteneurs dédiés des déchetteries.

EYOLERIE  
GRAYLOISE



Elle permet également l'apport volontaire des usagers dans ses locaux. Enfin, elle assure également une prestation de débarras sous conditions.

**65.60 tonnes d'objets ont été déposées dans les bennes « Ressourcerie » en 2021.**

## > LE COMPOSTAGE

### ORGANISATION

Le SICTOM propose à ses usagers des composteurs en bois de 600L ou en PVC de 400L à un prix subventionné.

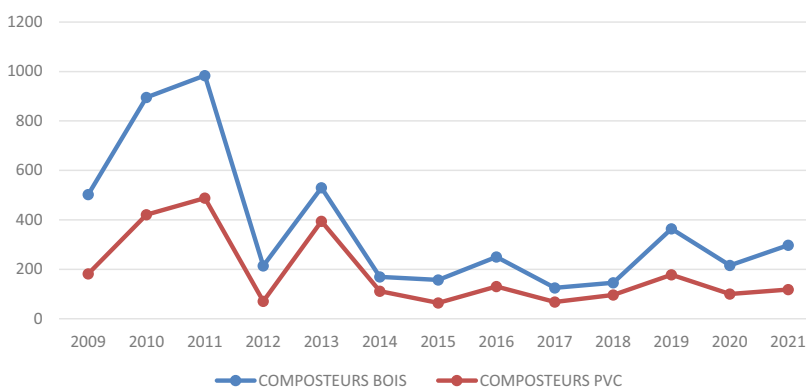
En 2021, le SICTOM a vendu 415 composteurs :  
**297 en bois en 118 en PVC.**



Depuis 2009, le  
SICTOM du Val de  
Saône a distribué

**7 270**  
COMPOSTEURS

Evolution des ventes de composteurs  
2009 - 2021



## > LES ENCOMBRANTS



ENCOMBRANTS

Le SICTOM du Val de Saône, comme en 2013, n'a pas été sollicité afin d'organiser, en collaboration avec son partenaire de collecte, le ramassage des déchets encombrants en porte-à-porte.

La présence de la Ressourcerie répond à des besoins ponctuels.



## > LES DÉCHETS ASSIMILÉS

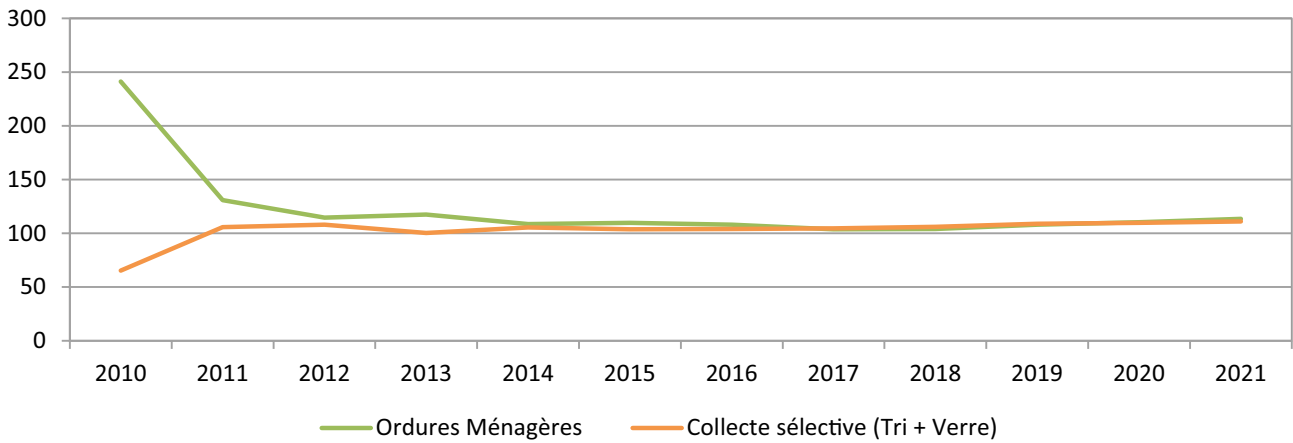
Les déchets provenant des établissements artisanaux et commerciaux compris dans la dénomination des ordures ménagères sont collectés **en même temps que la collecte normale des ordures ménagères** sous réserve du respect des dispositions du décret N° 94.609 du 13 juillet 1994, relatif aux déchets d'emballage dont les détenteurs ne sont pas les ménages.



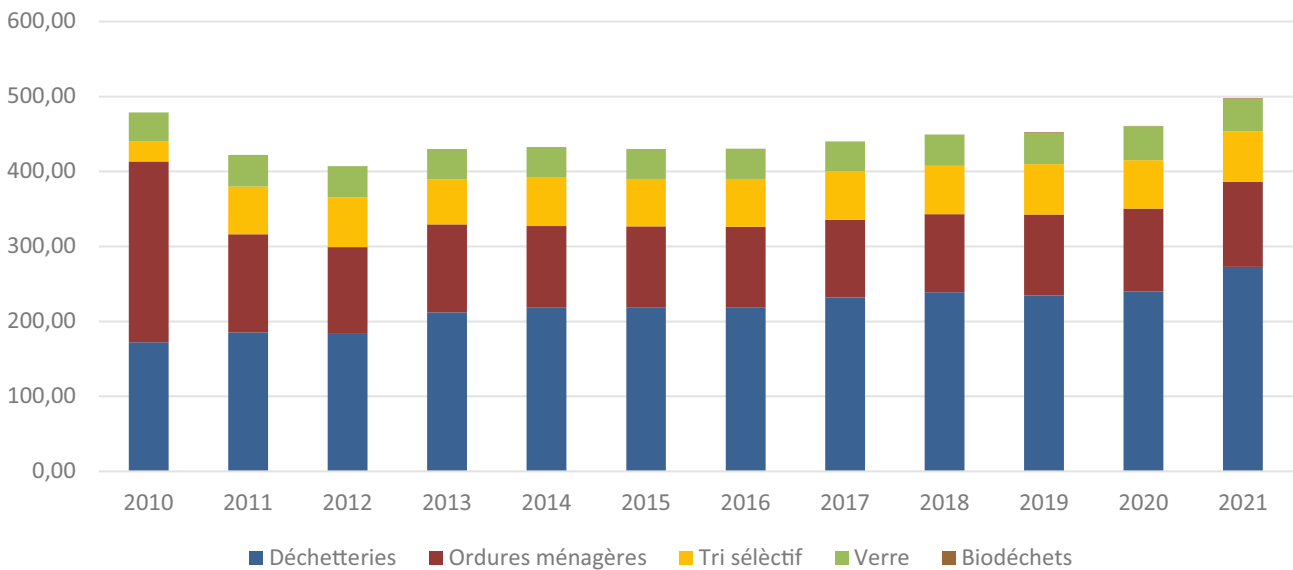


## > ÉVOLUTION DE LA PRODUCTION DE DÉCHETS

**Evolution de la production de déchets depuis 2010 en kg/an/hab.**



**Evolution de la production de Déchets Ménagers et Assimilés entre 2010 et 2021**



# LE TRAITEMENT

## > ORGANISATION

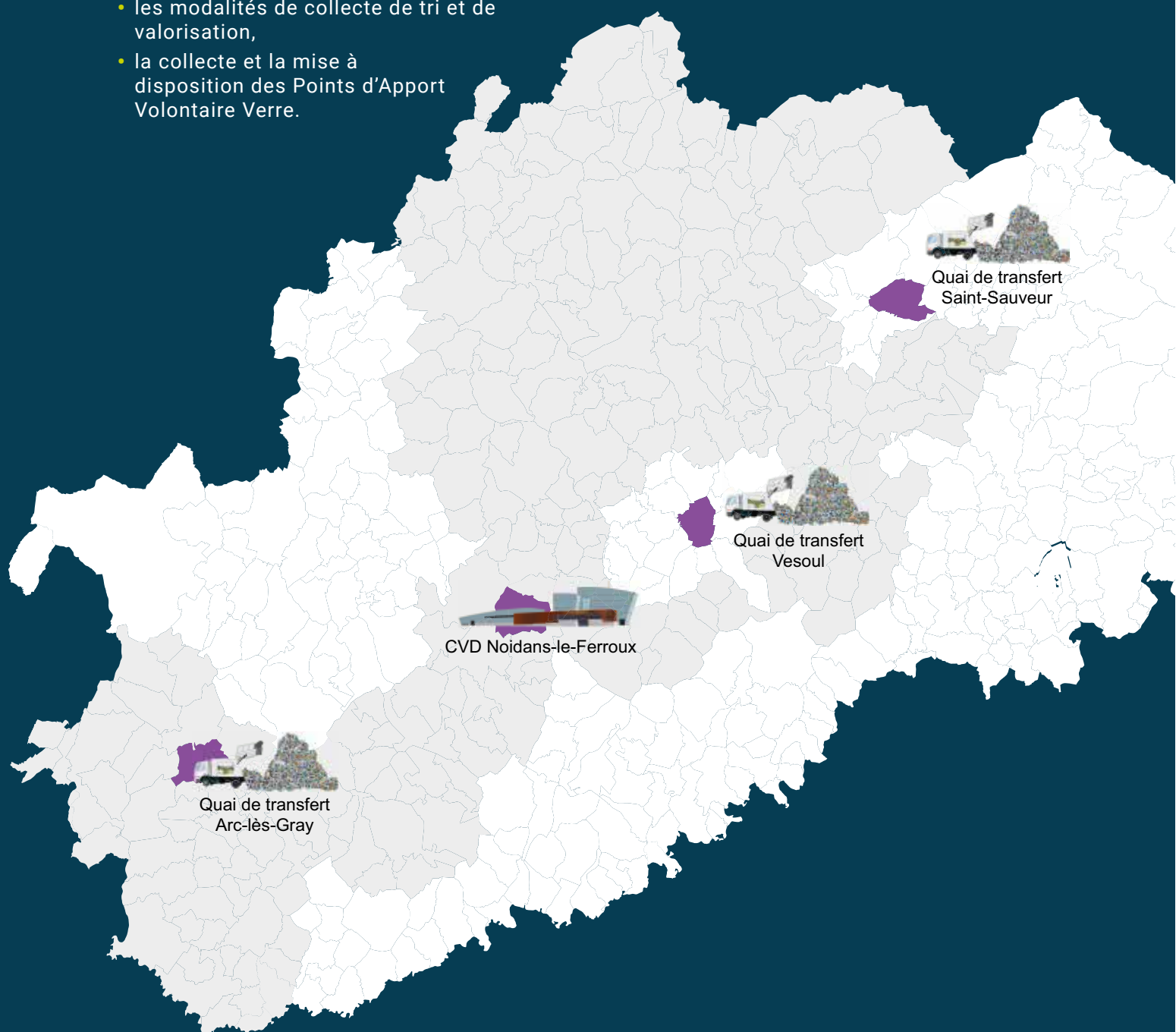
Le SICTOM a transféré la compétence traitement au SYTEVOM.

**Le SYTEVOM est un syndicat mixte** à vocation unique créé en 1993. Il assure pour le compte de ses adhérents :

- le transfert et l'élimination des Ordures ménagères et déchets assimilés,
- les modalités de collecte de tri et de valorisation,
- la collecte et la mise à disposition des Points d'Apport Volontaire Verre.

**Le centre de valorisation des déchets de Noidans-le-Ferroux** est composé de :

- un centre de tri (capacité 17 000 T / an),
- une unité de valorisation énergétique par incinération (capacité 41 000 T / an).



## > TRAITEMENT DES ORDURES MÉNAGÈRES

En 2021, on trouve les apports suivants pour les ordures ménagères :

	APPORT ECT COLLECTE		APPORT C2T DECHETS		TOTAL en tonnes
	CVD Noidans-le-Ferroux	Quai de Transfert St Sauveur	CVD Noidans-le-Ferroux	Quai de Transfert Arc-lès-Gray	
Janvier	310.70	255.98	10.98	238.86	816.52
Février	275.78	249.22	0.00	228.60	753.60
Mars	276.90	306.88	0.00	272.74	856.52
Avril	327.20	240.46	5.64	223.14	796.44
Mai	286.20	244.72	10.68	220.68	762.28
Juin	302.92	289.70	0.00	286.78	879.40
Juillet	359.00	243.16	10.76	263.00	875.92
Août	310.10	274.56	0.00	275.94	860.60
Septembre	296.96	279.78	0.00	245.18	821.92
Octobre	289.48	242.64	0.00	232.58	764.70
Novembre	303.62	257.74	5.44	253.32	820.12
Décembre	285.98	304.12	0.00	270.20	860.30
<b>Total en tonnes</b>	<b>3 624.84</b>	<b>3 188.96</b>	<b>43.50</b>	<b>3 011.02</b>	<b>9 868.32</b>

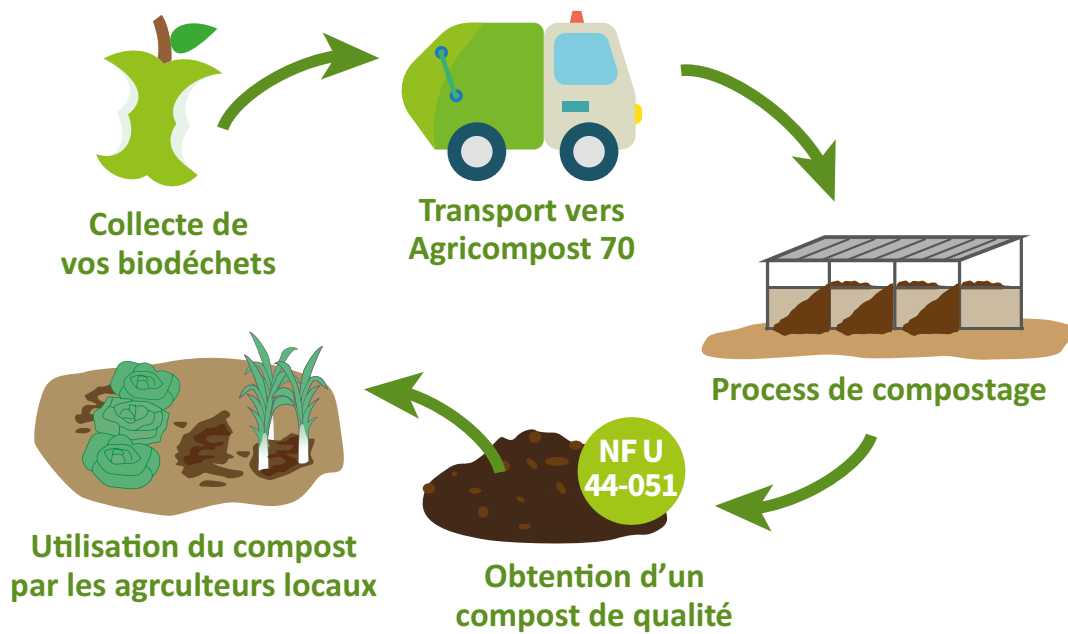
## > TRAITEMENT DU TRI

En 2021, on trouve les apports suivants pour le tri sélectif :

	APPORT ECT-COLLECTE		APPORT SICTOM		APPORT C2T DECHETS		TOTAL en tonnes
	CVD Noidans-le-Ferroux	Quai de Transfert St Sauveur	CVD Noidans-le-Ferroux	Quai de Transfert St Sauveur	CVD Noidans-le-Ferroux	Quai de Transfert Arc-lès-Gray	
Janvier	83.16	26.04	72.84	147.84	14.82	138.36	483.06
Février	76.40	24.42	59.16	147.58	6.34	131.30	445.20
Mars	86.06	27.98	57.98	178.34	9.44	143.12	502.92
Avril	93.86	18.98	89.60	141.62	17.48	146.58	508.12
Mai	77.24	24.44	74.90	140.74	10.36	134.20	461.88
Juin	82.60	33.14	73.96	167.88	4.92	141.54	504.04
Juillet	96.40	22.36	78.70	154.88	3.98	151.30	507.62
Août	85.44	31.02	63.72	162.60	0.00	142.80	485.58
Septembre	86.70	27.24	77.96	152.82	3.58	154.32	502.62
Octobre	85.84	21.66	83.04	146.82	0.00	160.34	497.70
Novembre	85.36	25.18	94.59	137.54	20.36	127.48	490.51
Décembre	93.32	27.42	69.20	179.44	4.42	151.78	525.58
<b>Total en tonnes</b>	<b>1 032.38</b>	<b>309.88</b>	<b>895.65</b>	<b>1 858.10</b>	<b>95.70</b>	<b>1 723.12</b>	<b>5 914.83</b>

## > TRAITEMENT DES BIODECHETS

Le traitement des biodéchets est assuré par **Agricompost 70** via un processus de compostage.



# 10kg = 4.5kg

DE BIODECHETS

DE COMPOST

Pour 2021, **78.28 tonnes ont été apportées à la plateforme de compostage** Agri compost à Montigny-lès-Vesoul (70), et ainsi détournées de l'incinération, ce qui a permis la création de 35.23 tonnes de compost.



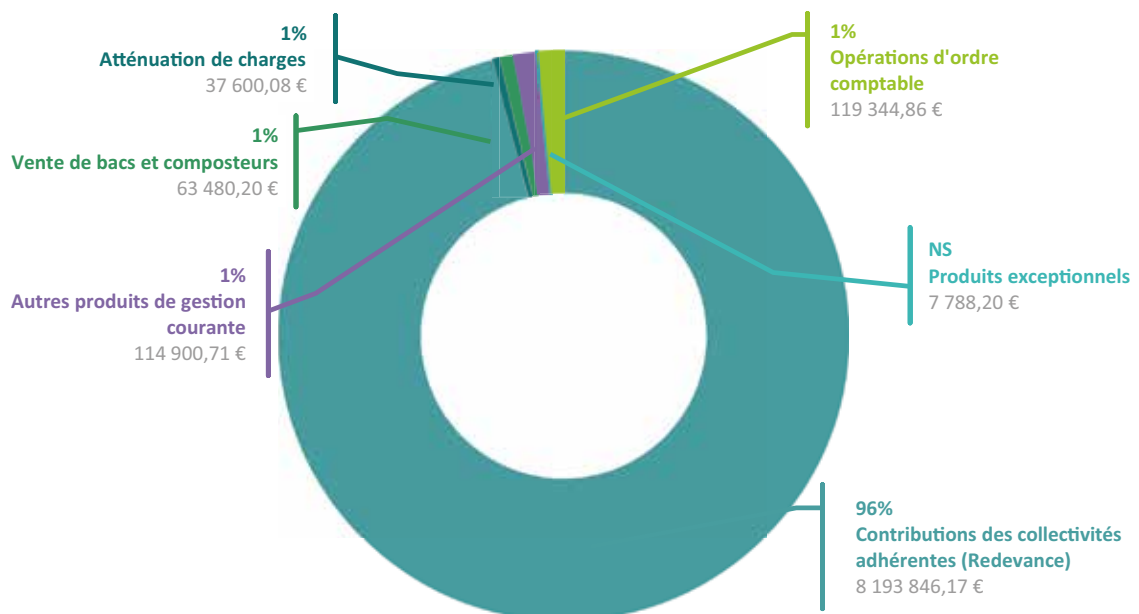
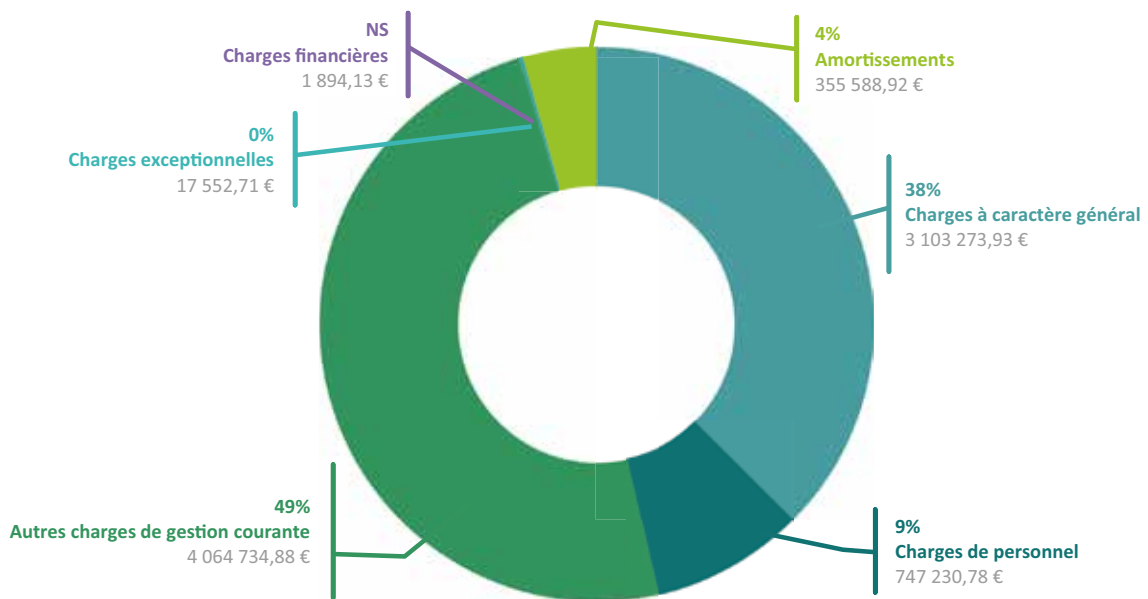


# INDICATEURS FINANCIERS



# MONTANT ANNUEL GLOBAL DES DÉPENSES ET RECETTES

Décomposition du compte administratif 2021, section de fonctionnement par type de dépenses et de recettes.



## MODALITÉS D'EXPLOITATION

### > LE COÛT DU PRESTATAIRE DE COLLECTE ECT COLLECTE

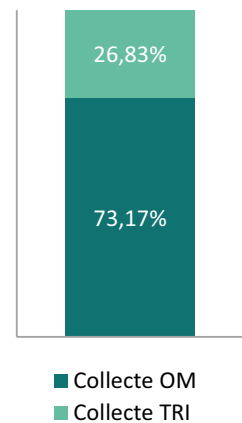
Le service de collecte des ordures ménagères, du tri sélectif, et l'évacuation et le déchargement des déchets sur les sites de Saint-Sauveur et Noidans-le-Ferroux ont été confiés à la société ECT-COLLECTE, par contrat, suite à un marché public du SICTOM du Val de Saône.

La durée de ce contrat a été fixée à 3 ans à compter du 1<sup>er</sup> janvier 2019 et jusqu'au 31 décembre 2021.

#### Répartition du coût de la prestation effectuée par ECT COLLECTE

Le coût global de la prestation pour 2021 s'élève à 1 292 872.08 € TTC répartis de la manière suivante :

- 946 041.64 € TTC au titre de la collecte des Ordures Ménagères,
- 346 830.45 € TTC au titre de la collecte du tri sélectif.



### > LE COÛT DU PRESTATAIRE DE COLLECTE C2T DECHETS

Suite à la fusion des SICTOM de Gray et du Val de Saône, le syndicat a repris le contrat de prestation existant du SICTOM de Gray avec C2T DECHETS. Le contrat de prestation comprend :

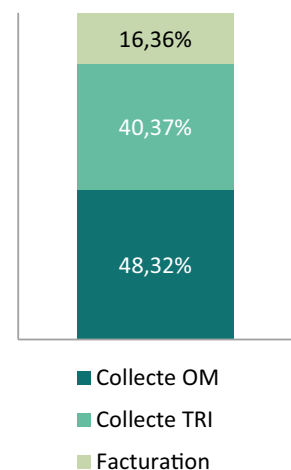
- la collecte des ordures ménagères y compris les passages supplémentaires pour les exceptions et la collecte hebdomadaire estivale, la mise à disposition du dispositif d'identification, la gestion du parc de bacs
- la collecte du tri sélectif
- la facturation

La durée de ce contrat a été fixée à 5 ans et 9 mois à compter du 1<sup>er</sup> avril 2016 et jusqu'au 31 décembre 2021.

#### Répartition du coût de la prestation effectuée par C2T

Le coût global de la prestation pour 2021 s'élève à 1 107 794.57 € TTC répartis de la manière suivante :

- 509 557.97 € TTC au titre de la collecte des Ordures Ménagères
- 425 719.85 € TTC au titre de la collecte du tri sélectif
- 172 516.75 € TTC au titre de la facturation

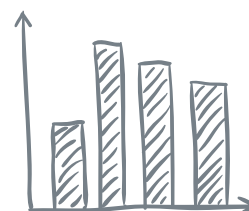


## > LE COÛT DU SERVICE OPÉRATIONNEL DE COLLECTE

Le SICTOM a repris les agents de collecte de la CCVS en 2013, et a créé à cette occasion un service opérationnel de collecte. Depuis 2014, les agents du SICTOM collectent uniquement du tri.

Le coût global du service opérationnel de collecte pour 2021 s'élève à à 483 165.69 € TTC répartis de la manière suivante :

Dépenses	En € TTC
EAU - ÉLECTRICITÉ	6 389.97 €
CARBURANT	80 000.00 €
FOURNITURES	1 428.52 €
EPI	7 102.87 €
LOYER	6 960.00 €
ENTRETIEN VÉHICULES BOM	53 881.68 €
ENTRETIEN LOCAUX	307.20 €
MAINTENANCE BOM	2 533.14 €
TÉLÉCOMMUNICATIONS	7 122.79 €
REDEVANCE OM LOCAUX	1 633.28 €
SALAIRES	296 781.14 €
FORMATION	6 883.22 €
TAXE A L'ESSIEU	655.00 €
VISITES MÉDICALES	1 443.90 €
ASSURANCES	9 000€
LOCATIONS BENNES	52 427.52 €
REMBOURSEMENT SALAIRES	- 51 384.54 €
<b>TOTAL</b>	<b>483 165.69 €</b>



## LE TRAITEMENT

### > LE TRAITEMENT ET LE TRANSPORT DES OM

Le SYTEVOM qui effectue le traitement des Ordures Ménagères, facture à ce titre **125 € HT la tonne** incinérée en 2021. A noter que le transfert des OM des quais de Saint Sauveur et Arc-lès-Gray au SYTEVOM est compris dans le prix à la tonne.

**Le coût du traitement des Ordures Ménagères pour 2021 s'élève donc à 1 356 894.00 € TTC.**



### > LE TRAITEMENT DES BIODÉCHETS

Le traitement des biodéchets collectés dans le cadre de l'expérimentation a été confié à Agri compost 70, qui facture à ce titre **55€ HT la tonne**.

**Le coût du traitement des biodéchets pour 2021 s'élève donc à 4 735.94 € TTC.**

**Coût du traitement  
des biodéchets**

**55 € HT  
LA TONNE**



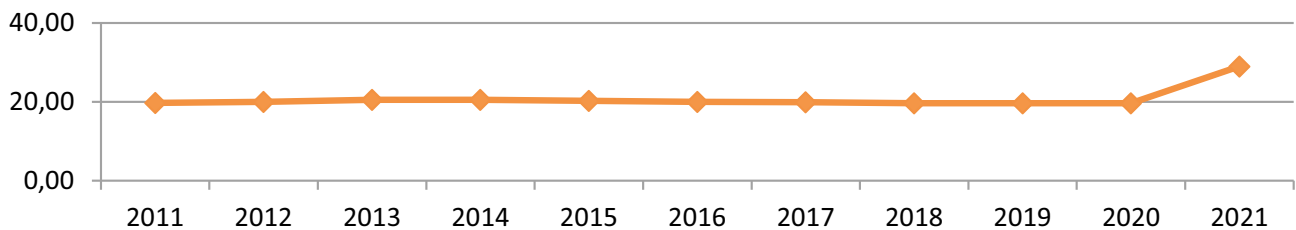
# LA COTISATION ADHÉRENT

## > LA COTISATION ADHÉRENT

Le SYTEVOM assure également la gestion des déchetteries et les modalités de collecte et de valorisation des déchets recyclables. A ce titre, le SYTEVOM demande à ses adhérents une cotisation à hauteur de **29,00 € HT par habitant** pour 2021.

**La cotisation adhérent du SYTEVOM pour 2021 s'élève donc à 2 777 309.70 € TTC.**

Evolution de la cotisation habitant en € HT



# MODALITÉS DE FINANCEMENT

## > MODE DE FINANCEMENT

Le service de collecte des déchets assuré par le SICTOM du Val de Saône est financé par la redevance reversée par les adhérents.

Les communautés de communes de l'ex SICTOM du Val de Saône ont la grille tarifaire ci-dessous :  
Votés par le Comité Syndical par délibération du 15 décembre 2020, les tarifs comprennent :

- une part fixe établie en fonction du volume du bac
- une part variable calculée en fonction du volume du bac et du nombre de levées.

	PART FIXE	La levée tarif réduit	PART VARIABLE La levée tarif normal	Forfait de service
<b>CONTENEUR AGRÉÉ 80 LITRES</b>	<b>101.60 €</b> soit 1.27 €/litre	<b>0.42 €</b>	<b>8.44 €</b>	<b>8.39 €</b>
<b>CONTENEUR AGRÉÉ 140 LITRES</b>	<b>113.40 €</b> soit 0.81 €/litre	<b>3.04 €</b>	<b>8.44 €</b>	-
<b>CONTENEUR AGRÉÉ 240 LITRES</b>	<b>194.40 €</b> soit 0.81 €/litre	<b>5.32 €</b>	<b>9.61 €</b>	-
<b>CONTENEUR AGRÉÉ 340 LITRES</b>	<b>282.20 €</b> soit 0.83 €/litre	<b>7.60 €</b>	<b>12.77 €</b>	-
<b>CONTENEUR AGRÉÉ 660 LITRES</b>	<b>547.80 €</b> soit 0.83 €/litre	<b>14.51 €</b>	<b>16.25 €</b>	-
<b>PART FORFAITAIRE (forfait dérogatoire)</b>			<b>70.00 €</b>	

Les communautés de communes de l'ex SICTOM de Gray ont la grille tarifaire ci-dessous :

- 68 € de part fixe par an et par habitant pour toutes les communes sauf Arc-lès-Gray, Gray, et Gray-la-Ville,
- 74 € de part fixe par an et par habitant pour les communes d'Arc-lès-Gray, Gray, et Gray-la-Ville,
- 0.137 € par kilo de part variable.

Le montant facturé par le SICTOM du Val de Saône à ses adhérents au titre de l'année 2021 en redevance incitative est de : **8 193 846.17 €** (régularisations sur l'année en cours comprises).

## > AIDES REÇUES DES ECO-ORGANISMES ET RECETTES PERÇUES AU TITRE DE LA VALORISATION MATIÈRE



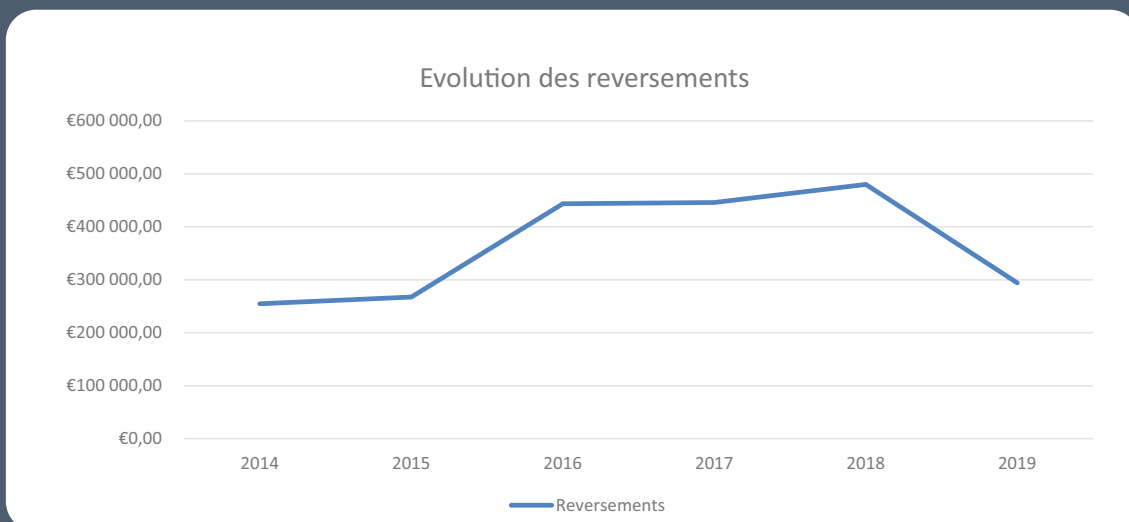
C'est le SYTEVOM qui est en contrat avec les Eco Organismes et qui se charge des reventes matériaux. C'est donc le syndicat de traitement qui perçoit les aides.

Cependant, en fonction de ses performances de collecte sélective (critères évalués : quantité et qualité), le SYTEVOM restitue au SICTOM du Val de Saône une partie des sommes perçues.

**Le montant des aides restituées pour 2019 s'élève à 294 005.32 € TTC.**

**Pour 2020, le montant est inconnu à ce jour.**

	2019	2018	2017	2016	2015	2014
<b>Reversements</b>	294 005.32 €	479 988.26 €	445 981.87€	443 309.40 €	267 435.72 €	254 624.55 €





# RÉPARTITION DU COÛT GLOBAL

## > COÛT GLOBAL À L'HABITANT

Dans le cadre d'une tarification incitative, le coût ramené à l'habitant n'est plus pertinent. Ce sont les bacs qui sont facturés. La dépense de collecte se répartit entre les adresses. **La tarification ne tient plus compte du nombre de personnes au foyer, mais de la taille du bac et du nombre de levées.**

	Coût global à l'habitant
Cotisation adhérent : SYTEVOM	31.90 €
Collecte : Prestations ECT-COLLECTE et C2T DECHETS	27.57 €
Collecte : Service opérationnel SICTOM	5.55 €
Traitement	15.64 €
Personnel	3.74 €
Post-exploitation CET de Scey-sur-Saône	0.78 €
Frais de structure	5.94 €
Amortissement : Bacs OM, tri, composteurs et BOM	4.08 €
Charges financières	0.02 €
<b>TOTAL</b>	<b>95.22 €</b>

## > COÛT GLOBAL À LA TONNE

	Coût global à la tonne de déchets <sup>(1)</sup>	Coût global à la tonne d'Ordures Ménagères
<b>Cotisation SYTEVOM</b>		
Cotisation adhérent et traitement	95.49 €	419.42 €
<b>Collecte</b>		
Prestations ECT-COLLECTE, C2T DECHETS et Service opérationnel SICTOM	66.54 €	292.23 €
<b>Frais de structure</b>		
Personnel, Administration, Facturation, etc.	19.44 €	85.37 €
<b>Post-exploitation CET de Scey-sur-Saône</b>	1.56 €	6.85 €
<b>Amortissement</b>		
Bacs OM, bacs de tri, composteurs, locaux et BOM	8.20 €	36.03 €
<b>Charges financières</b>	0.04 €	0.19 €
<b>TOTAL</b>	<b>191.27 €</b>	<b>840.09 €</b>

<sup>(1)</sup> Y compris la collecte sélective, les biodéchets et les déchetteries.

# PERSPECTIVES

---



## PERSPECTIVES

- Poursuite des réflexions et des études pour la réduction des points noirs et l'optimisation et la sécurité des parcours de collecte.

---
- Poursuite de l'expérimentation nationale menée par Eco-Emballages, de l'extension des consignes de tri à tous les emballages plastiques.

---
- Renforcement des brigades du tri, et des actions de communication pour réduire le taux de refus.

---
- Mutualisation des pratiques entre les adhérents de l'ex-SICTOM du Val de Saône et l'ex-SICTOM de Gray.

---
- Développement d'actions de prévention (projet de bacs ludiques et de gobelets réutilisables, étude sur les couches lavables).

---
- Projet de construction d'un nouveau bâtiment.

---
- Développement le service animation du SICTOM : proposer des actions avec les scolaires, présence aux foires, etc.

---
- Poursuite du déploiement de la collecte des biodéchets en PAV :
  - > Implantation des PAV restants
  - > Poursuite des réunions publiques
  - > Dépôt d'un dossier de demande de fonds LEADER auprès du Pays Vesoul Val de Saône
  - > Demande de prolongation du contrat avec l'ADEME.
- Mise en place de la collecte du tri en régie sur l'ensemble du territoire.

---



Zone Artisanale  
70360 SCEY-SUR-SAONE-ET-SAIN-ALBIN  
03 84 78 09 52

 SICTOM Val de Saône

[www.sictomvds.com](http://www.sictomvds.com)

Directeur de publication : Éric Masoyé  
Conception / Mise en page : FILIGRANE - Pusey  
Crédits photographiques : ©Citeo (Mathieu Garrouteigt - Sipa Press -  
Pierre Antoine) - ©SYTEVOM et ©SICTOM du Val de Saône - ©Freepik  
Diffusion : 250 exemplaires • Décembre 2022 • ISSN 2105-1712